

Landschapsvisie Maasdal Bergen

STROOTMAN
LANDSCHAPSARCHITECTEN

Unieke twee-eenheid van Maas en Duinen



Landschapsvisie Maasdal Bergen

Unieke twee-eenheid van Maas en Duinen

Concept november 2019

November 2019, gemaakt door:

STROOTMAN
LANDSCHAPSARCHITECTEN

Funenpark 1-D
1018 AK Amsterdam
Nederland
T. +31(0)20-419.41.69
bureau@strootman.net
www.strootman.net

In opdracht van:

**BERGEN**
Limburg

Raadhuisstraat 2
5854 AX Bergen L
T. (0485) 34 83 83 of 14 0485
www.bergen.nl
info@bergen.nl



Voorwoord

Voor u ligt de Landschapsvisie Maasdal Bergen. Onze gemeente kenmerkt zich onder meer door de hoge landschappelijke kwaliteit. Wij willen daar zorgvuldig mee omspringen. Met deze visie nemen we de verantwoordelijkheid als rentmeester van het Maasdal met haar Maasheggen, terras- en steilranden, kwelgeulen, beekdalen, oude wegen en laanbeplantingen.

Doel is een doorontwikkeling van het Maasdal naar een aantrekkelijk en vitaal landschap. Deze Landschapsvisie gebruiken we om richting te geven aan ontwikkelingen in het Maasdal. Hierbij gaat de visie ons helpen om keuzes te maken. Er wordt een landschap gecreëerd dat op een logische en verklaarbare wijze zijn eigen verhaal vertelt. Een verhaal waarin de ontstaansgeschiedenis van het cultuurlandschap centraal staat. We kunnen zo geleidelijk en met focus toegroeien naar een Maasdal waar iedereen trots op kan zijn en trots op kan blijven.

De visie is opgesteld in samenspraak met diverse overheden en organisaties. Deze zijn in twee werksessies en een informele inspraakronde actief betrokken. De visie is een denk- en werkkader en gebruiken we voor de verdere uitwerking van het omgevingsbeleid, het beleid over waterveiligheid, Maaspark Well, de Unesco status “Man & Biosphere - Maasheggen” en de Regionale Investeringsagenda Noord-Limburg.

Wethouder Ruimte & Financiën, drs. A. (Antoon) Splinter

Samenvatting

Er komen veel ontwikkelingen af op het Maasdal in Bergen, denk aan zandwinning, dijkversterking, rivierverruiming, natuurontwikkeling, herstel van Maasheggen en toerisme. Deze Landschapsvisie is ervoor bedoeld om al deze ontwikkelingen op elkaar af te stemmen en ervoor te zorgen dat de kwaliteiten van het landschap daarbij behouden of versterkt worden. De visie is een kader voor de uitwerking van het omgevingsbeleid van de gemeente en voor de toetsing van ruimtelijk plannen en projecten.

Samen met betrokken gebiedspartijen zijn eerst de aanwezige kwaliteiten en knelpunten benoemd en is nagedacht over kansen en bedreigingen. Strootman Landschapsarchitecten heeft deze inbreng vertaald in een kwaliteitenkaart, een visiekaart en inrichtingsprincipes. Als onderlegger zijn een analyse gemaakt van de ontstaansgeschiedenis van het landschap en een overzicht van plannen en projecten.

De Landschapsvisie begint met de constatering dat het Maasdal niet los gezien kan worden van de Maasduinen. Ruimtelijk en functioneel vullen beide gebieden elkaar aan en samen vormen ze een twee-eenheid. Voor de toeristische profilering van de gemeente is dit een sterke troef. Door landschappelijke contrasten te versterken en recreatieve verbindingen te leggen, kan de twee-eenheid beter beleefbaar worden.

De Landschapsvisie formuleert vijf centrale ambities die verbonden zijn aan vijf landschappelijke lagen:

1. Behoud en versterk de landschappelijk basisstructuur van terrassen en geulen, die kenmerkend is voor dit deel van het Maasdal en de ruimtelijke ontwikkeling heeft bepaald. Diepe ontgrondingen zijn in principe ongewenst, maar ondiepe, reliëfvolgende afgravingen ten behoeve van rivierverruiming kunnen deze structuur juist versterken. Dit kan gecombineerd worden met natuurontwikkeling en kleiwinning voor de dijken. De laaggelegen geulen lenen zich bij uitstek voor groene rivieren en bijzondere kwelnatuur en zouden een open karakter moeten houden.

2. Bouw voort op de rijke cultuurhistorie van het gebied en geef vorm aan een gevarieerd, kleinschalig cultuurlandschap, met bijzondere aandacht voor herstel van het Maasheggenlandschap, dat beschermd is als Unesco Biosfeergebied. Mede op basis van onderzoek door de Vereniging Nederlands Cultuurlandschap wordt voorgesteld om aaneengesloten heggenlandschappen te realiseren bij Afferden en rond Bergen en Aijen, met passende beheervergoedingen.
3. Maak een aantrekkelijk en samenhangend netwerk van recreatieve routes en poorten, tussen Maasdal en Maasduinen: Maasdalroute, Maasduinroute en dwarsverbindingen voor fietsers, steilrandroute en kleine dorpsommetjes voor wandelaars.
4. Stimuleer de ontwikkeling van natuurinclusieve landbouw. Voorwaarden hiervoor zijn dat de boer gemotiveerd is en dat er een goed verdienmodel is.
5. Zorg voor vitale dorpen en maak hier parels in het landschap van, met passende toeristisch-recreatieve voorzieningen, fraaie dorpsranden, een goede toegankelijkheid en voldoende privacy voor de bewoners.

Voor drie deelgebieden (Afferden, Bergen-Aijen en Well) wordt geïllustreerd hoe deze ambities uitgewerkt kunnen worden in gebiedsgerichte inrichtingsprincipes. Het maken van afgewogen inrichtingsplannen is een vervolgstap en zal samen met betrokken gebiedspartijen worden opgepakt. Dit is altijd een kwestie van maatwerk. En van integraal denken, bijvoorbeeld door maatregelen voor dijkversterking en rivierverruiming te koppelen aan natuurontwikkeling en landschapsherstel. In het laatste hoofdstuk worden hiervoor mogelijke instrumenten en speerpuntprojecten benoemd. Op korte termijn spelen in ieder geval de ontwikkeling van Maaspark Well, het herstel van het Maasheggenlandschap en de planvorming voor de groene rivier en de dijkverlegging bij Well. De bedoeling is om na vaststelling van de Landschapsvisie een meer concreet uitvoeringsprogramma op te stellen, waarin ook de personele en budgettaire consequenties worden aangegeven.



Knuppelpad in het Heuloërbroek

Inhoud

	Inleiding	10
1	Gebiedsanalyse en opgaven	12
	1.1 Het verhaal van het landschap	
	1.2 Ruimtelijke opgaven	
2	SWOT-analyse	24
	2.1 Werksessie SWOT-analyse	
	2.2 Resultaten SWOT-analyse	
3	Visie Maasdal	28
	3.1 Identiteit van het gebied	
	3.2 Vijf lagen	
4	Uitwerking per deelgebied	48
	4.1 Afbakening deelgebieden	
	4.2 Opzet uitwerkingen	
5	Uitvoeringsperspectief	58
	5.1 Uitvoeringsstrategie	
	5.2 Inzet instrumenten en financiën	
	5.3 Uitvoering maatregelen	
	5.4 Speerpuntprojecten	
	5.5 Promotie en gebiedsmarketing	
	Literatuurlijst, fotoverantwoording en colofon	64

Inleiding

Opgave

Er staat veel te gebeuren in het Maasdal ter hoogte van de gemeente Bergen. Er liggen opgaven voor waterveiligheid, dijkversterking, rivierverruiming, natuur- en landschapontwikkeling, recreatie en toerisme en gebiedsontwikkeling. De gemeente is zich bewust van de grote landschappelijke kwaliteiten van het gebied en wil daar zorgvuldig mee omspringen.

De gemeente heeft daarom een Landschapsvisie laten opstellen voor het Maasdal. Doel van de Landschapsvisie is om de te behouden en te versterken landschappelijke kwaliteiten van het Maasdal te benoemen en te laten zien hoe deze richting kunnen geven aan nieuwe ruimtelijke ontwikkelingen.

De Landschapsvisie dient als inspiratie en als toetsingskader voor de uitwerking van het eigen ruimtelijk beleid van de gemeente (Omgevingsvisie) en van sectorale programma's en projecten van derden (o.a. Deltaprogramma, Hoogwaterbeschermingsprogramma en KRW). Als uitgangspunt gelden de principes van 'smart rivers', waarbij de gemeente voorstander is van rivierverruiming waar het kan, en dijkversterking waar het moet (zie par. 3.2).

De visie bevat praktische inrichtingsprincipes voor specifieke thema's en deelgebieden, maar biedt tegelijkertijd voldoende flexibiliteit voor de precieze invulling daarvan. Daarvoor zijn nadere uitwerkingen nodig.

Aanpak en opzet

De visie is ontwikkeld samen met betrokken gebiedspartijen en bestaat uit vijf onderdelen:

1. Analyse van gebiedskwaliteiten en ruimtelijke opgaven;
2. Analyse van sterke en zwakke punten en van kansen en bedreigingen (SWOT-analyse);
3. Visie op hoofdlijnen: ruimtelijke identiteit en inrichtingsprincipes voor vijf planlagen;
4. Uitwerking van drie representatieve deelgebieden, waar veel opgaven en kwaliteiten samenkomen;

5. Uitvoeringsperspectief met een uitvoeringsstrategie op hoofdlijnen en een eerste selectie van mogelijke 'speerpuntprojecten'.

Kaarten en schematische 3D-visualisaties vormen de rode draad van de Landschapsvisie. Deze bevatten de meeste informatie en geven het meest concrete beeld van de gewenste ontwikkeling. De toelichtende teksten zijn beknopt gehouden en hebben een ondersteunende functie.

Afstemming

De gemeente heeft voor de visievorming een brede ambtelijke en maatschappelijke begeleidingsgroep samengesteld, waarin onder meer natuur- en landbouworganisaties en dorpsraden vertegenwoordigd waren (zie colofon). Er zijn twee werkbijeenkomsten gehouden en een concept van de visie is voor commentaar voorgelegd aan de deelnemers. De opmerkingen zijn verwerkt in deze conceptversie.

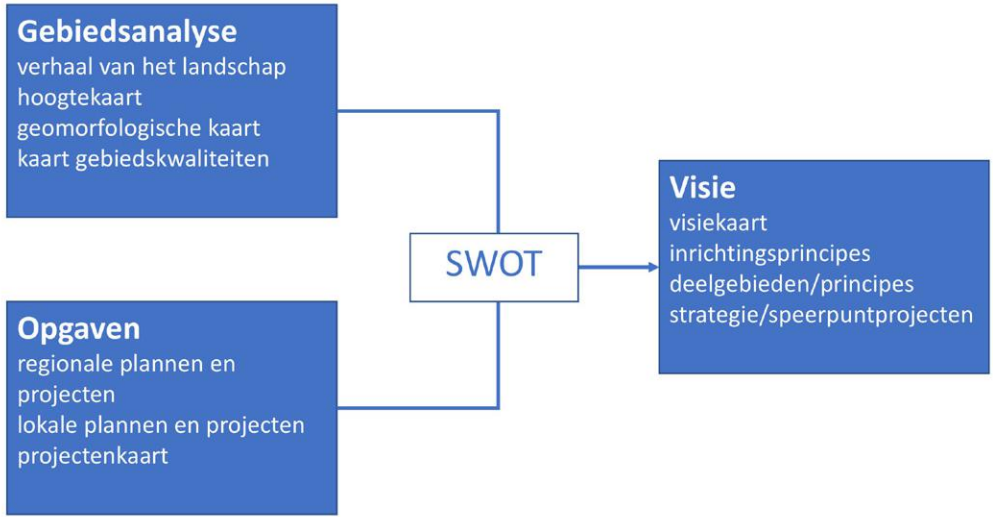
De leden van de begeleidingsgroep hebben zo een belangrijke bijdrage geleverd aan de totstandkoming van voorliggende visie. Verder zijn Rijkswaterstaat, de provincie en het Q-team van het waterschap separaat geïnformeerd en geconsulteerd. Tijdens de fase van voorlichting en inspraak zal de visie bovendien worden besproken met de bevolking van Bergen.

Ook de uitwerking en uitvoering zullen in samenwerking met alle betrokken partijen plaatsvinden. Dit wordt toegelicht in hoofdstuk 5.

Parallel aan de opstelling van deze Landschapsvisie heeft de Vereniging Nederlands Cultuurlandschap (VNC) in opdracht van de gemeenten Bergen en Gennep een inventarisatie gemaakt van Maasheggen en voorstellen uitgewerkt voor herstel en versterking van het Maasheggenlandschap. Tijdens de visievorming heeft al tussentijdse afstemming plaatsgevonden, maar de besluitvorming over de voorstellen van het VNC is een apart traject. De Landschapsvisie vormt daarvoor het ruimtelijke afwegingskader.



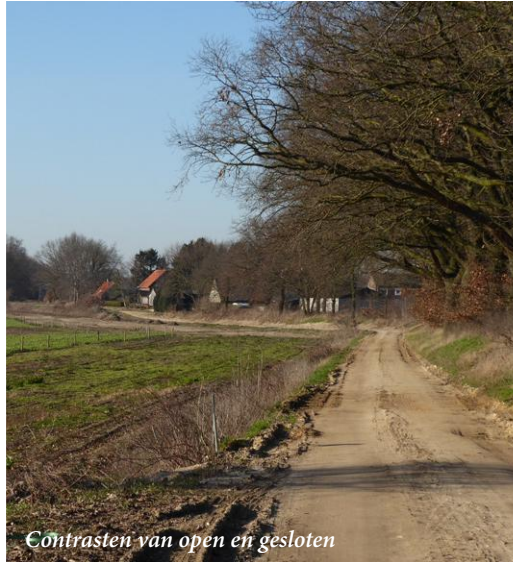
Plangebied



Aanpak



Maasduinen als bebost recreatie- en natuurgebied



Contrasten van open en gesloten



Natuurlijke kwelzones, broekbossen, rivieroever



Geopark met uniek terrassensysteem in Maasdal



Prachtige verbindingen langs en tussen de dorpen



Cultuurhistorische akkers en weidegronden

1

Gebiedsanalyse en opgaven

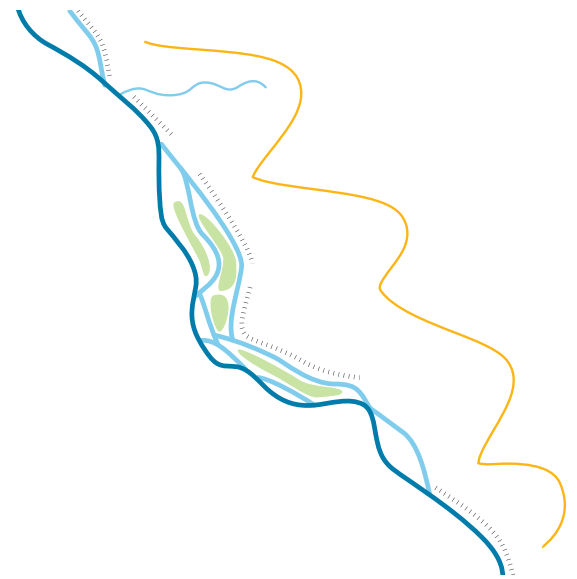
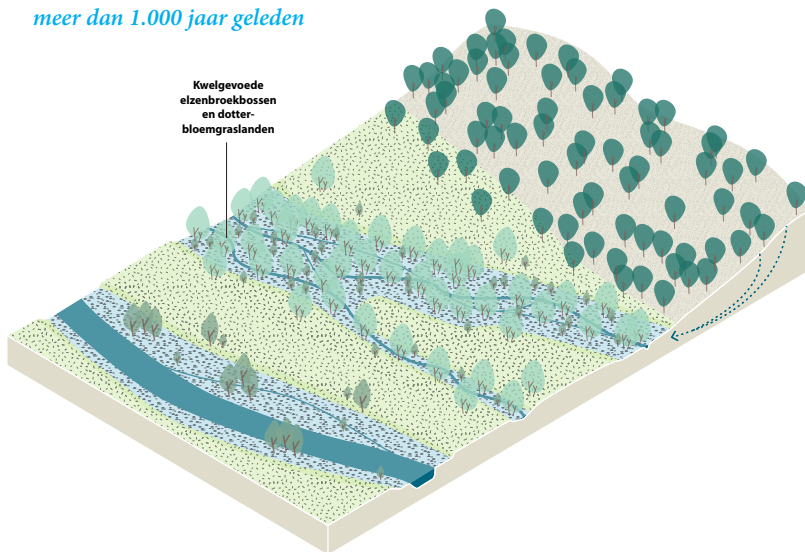
De Landschapsvisie moet ervoor zorgen dat nieuwe ruimtelijke ontwikkelingen passen bij de kwaliteiten van het gebied, en deze liefst versterken. Daarom beginnen we met een beschrijving van die kwaliteiten en ontwikkelingen. Dat doen we in twee delen:

- we vertellen het ‘verhaal van het landschap’ waarin duidelijk wordt hoe het huidige landschap het resultaat is van een lange geschiedenis, met een aantal duidelijk te onderscheiden fasen;
- we geven een kort overzicht van de ruimtelijke ontwikkelingen die de komende jaren op het gebied afkomen, op basis van de vele regionale en lokale plannen en projecten.

1.1 Het verhaal van het landschap

In de ontwikkelingsgeschiedenis van het Maasdal zijn vijf belangrijke perioden te onderscheiden. Deze zullen we achtereenvolgens kort beschrijven. Elke periode is weergegeven in een schematische doorsnede en structuurkaart. De conclusies zijn samengevat in de kaart gebiedskwaliteiten. Daarnaast zijn een hoogtekartaart en een geomorfologische kaart toegevoegd, die goed de terrassenstructuur van het Maasdal laten zien.

meer dan 1.000 jaar geleden



1. Ontstaan van de geomorfologische basis

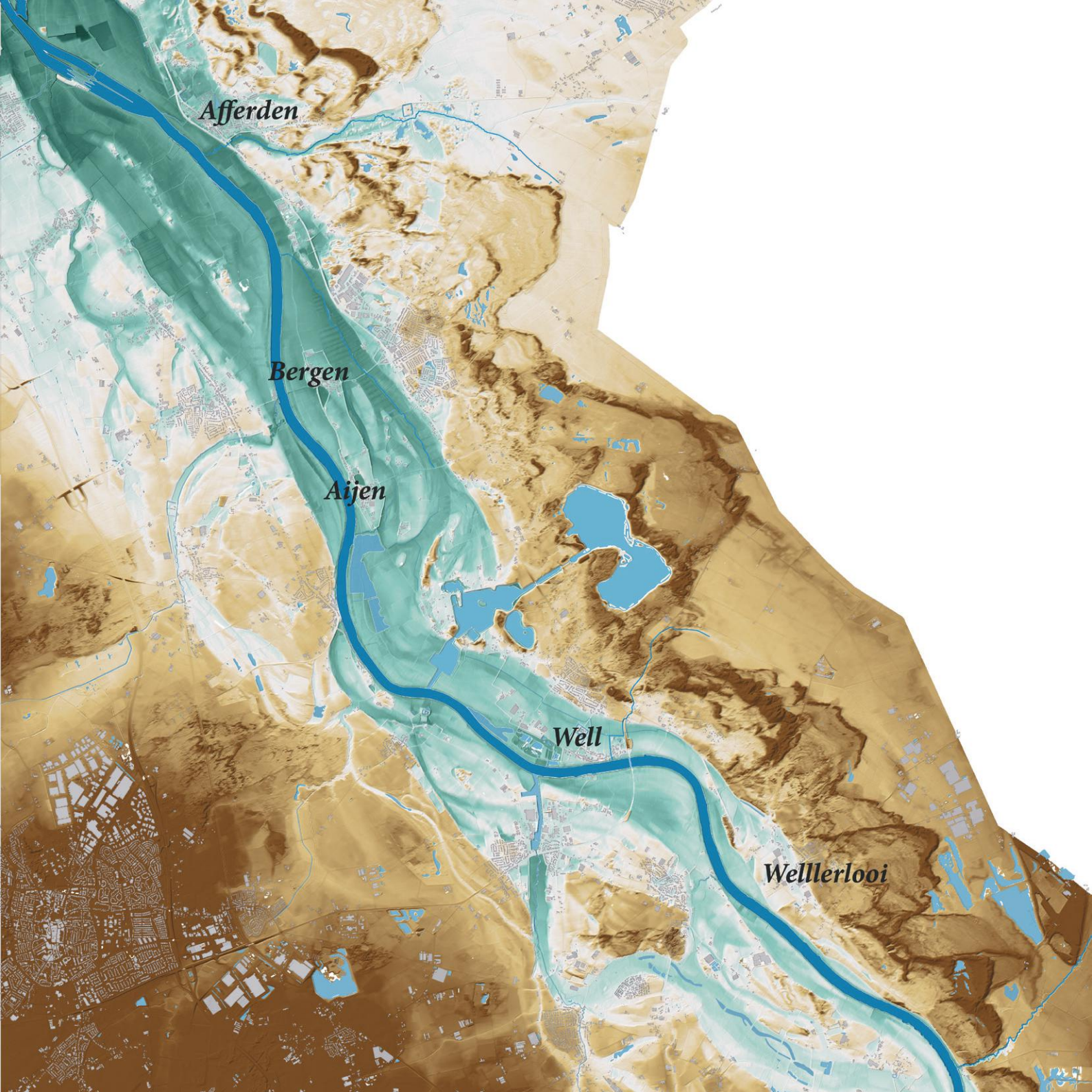
Het Noord-Limburgse Maasdalen bekleedt een unieke positie in het Nederlandse rivierengebied. In tegenstelling tot andere riviertrajecten is de Maas hier geen brede deltarivier, maar een insnijdingsrivier met een smal dal ('canyonstructuur'), omgeven door relatief hooggelegen, oude rivierterrassen (*De Maasterrassen: perspectieven voor de levensader van Limburg, 2019*).

Dit hangt samen met de tektonische processen waarbij Noordelijk Limburg al miljoenen jaren omhoog gedrukt wordt. Dit is het beste zichtbaar in de grote hoogteverschillen en steilranden langs de Peelhorst tussen Roermond en Venlo (bv. bij Neer en Steijl), waar het landschap ook nu nog met ca. 2 centimeter per eeuw omhoog komt. Ook het Maasdalen rond Bergen en Well stijgt nog altijd. Om gelijke tred te houden met haar lager gelegen delta van de Brabants-Gelderse Benedenmaas, moest de Noord-Limburgse Maas zich steeds opnieuw insnijden. In warme klimaatperiodes verliep dit proces relatief snel, terwijl in ijstijden een deel van het (vegetatieloze) dal weer opgevuld werd met zand en grind. Hierop kon de Maas soms ook weer in de breedte meanderen, zoals tijdens de één na laatste ijstijd, waarbij de fossiele meanderbogen van bijvoorbeeld het Schuitwater en de Beugense Vilt ontstonden. De afwisseling van ijstijden en warme periodes zorgde voor sterke wisselingen in de snelheid waarmee de rivier zich insneed. Hierdoor ontstonden uiteindelijk de beroemde Maasterrassen.

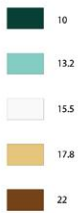
Overall langs de Noord-Limburgse Maas liggen oude terrasranden als traptreden in het landschap, die de randen van oude dalvlakten markeren. Ze zijn dus niet gevormd door de Maas van tegenwoordig, maar door 'een Maas' uit het verleden, met volledig andere afvoercharacteristieken, een andere morfologie en een beduidend hogere ligging ten opzichte van het huidige landschap. Aan de voet van deze terrasranden liggen op veel plaatsen fossiele Maasgeulen, die grondwater afvangen uit nog hoger gelegen terrasranden.

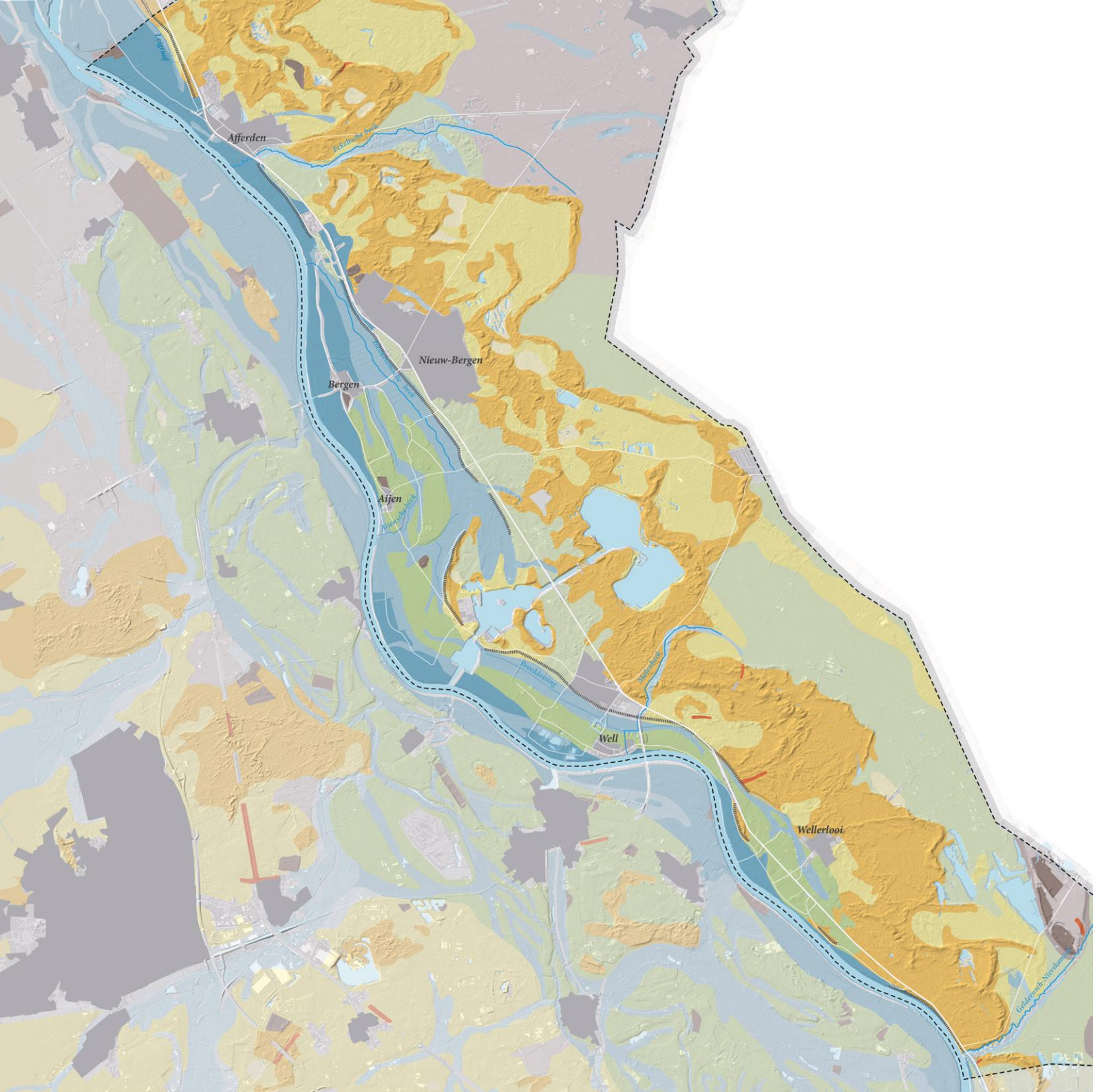
Door de hoge ligging ten opzichte van de rivier, is in deze geulen het grondwater dominant boven het rivierwater. Van oorsprong groeiden hier bijzondere dotterbloemmoerasjes en elzenbroekbossen vol nachtegalen en wielewalen. Momenteel treffen we dit soort gebiedjes nog slechts lokaal aan, zoals in het Heuloërbroek en rond de fraaie terrasrand van Afferden.

Aan het einde van laatste ijstijd ontstonden ten oosten van de Maas rivierduinen, doordat met de overheersende westenwinden zand opstootte vanuit het kale, boomloze rivierdal. Zo is het bekende Maasduinengebied ontstaan met zijn kenmerkende paraboolduinen, die flauw zijn aan de westzijde en steil aan de oostzijde. Sommige rivierduinen liggen tegenwoordig aan de westkant van de Maas, omdat de Maas zich in oostelijke richting heeft verlegd (zoals rond Blitterswijk en Ooijen).



HOOGTE (m t.o.v. NAP)





LANDDUINEN

- Landduinen met vlakten en laagten
- Dekzandwelingen
- Laagte zonder randwal
- Holle weg

LAAGTERRAS

- Rivierdalbodem
- Dalvakteterras
- Restgeul
- Steilrand

MIDDEN- EN HOOGTERRAS

- Glooiing van hellingsafspoelingen
- Plateauterras / Terrasvlakte
- Dalvakteterras
- Restgeul

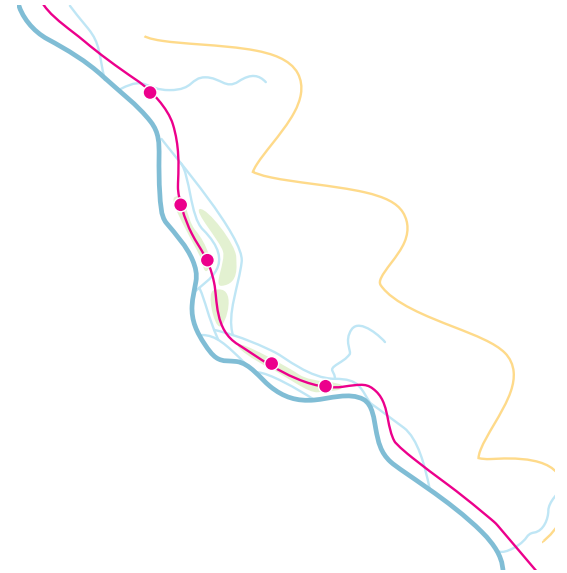
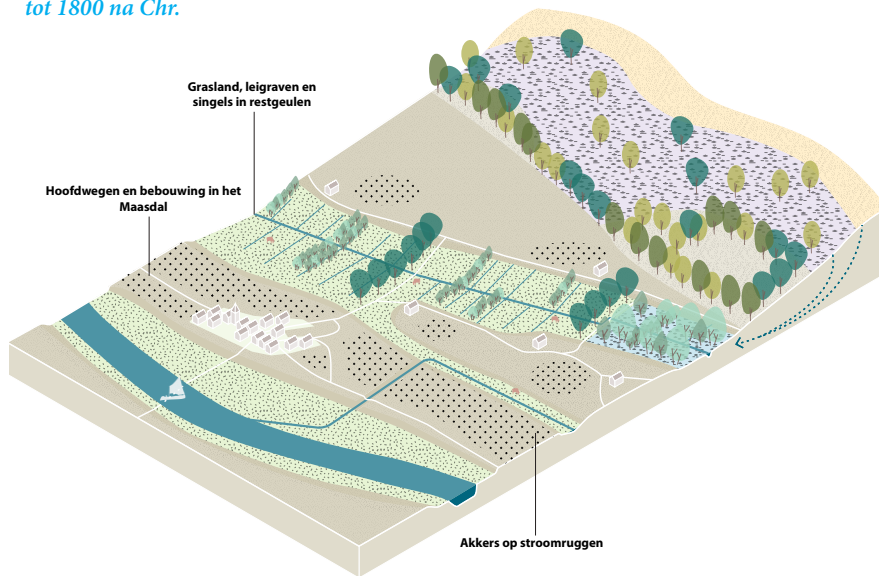
BEKEN

- Beekdalbodem / droogdal / dalvormige laagte

TOPO

- Kernen
- Open water
- Wegen
- Storthoop / afgraving / groeve

tot 1800 na Chr.



2. Eerste bewoning en ontginning, tot 1800

Al ruim voor het begin van de jaartelling was het gebied bewoond. De eerste vaste nederzettingen ontstonden op de stroomruggen en terrasranden langs de Maas, dichtbij het water, maar net buiten het bereik van hoogwater. De meeste gronden waren in gebruik voor akkerbouw en veeteelt, alleen de natste plekken waren begroeid met broekbos. In de Romeinse Tijd kwam verstedelijking op gang en werden de eerste verharde wegen en villa's aangelegd. Bij Afferden zijn de resten van een Romeinse villa gevonden. Waarschijnlijk liep op de steilrand ten oosten van de Maas een Romeinse weg, van Maastricht via Venlo naar Nijmegen.

In de Middeleeuwen ontstonden verspreide kampongtingen, grotere akkercomplexen rond de rivierdorpen en weidegronden in de oude geulen onderlangs de terrasranden. De dorpen in het Maasdal waren verbonden met (beplante) zandwegen. Op de hogere Maasduinen lagen de woeste gronden: heidevelden, stuifzanden, bossen en vennen.

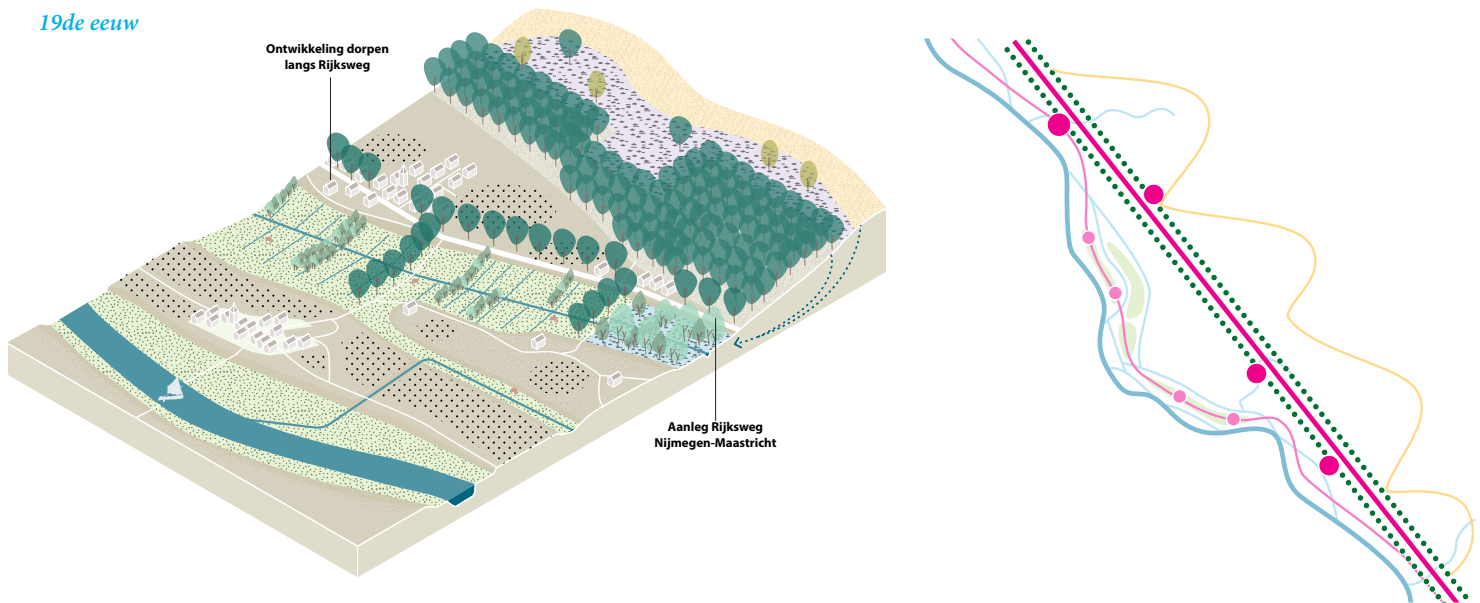
Om de geulen in het Maasdal droog te leggen werden sloten en 'leigraven' gegraven, zoals de Leigraaf bij Afferden, de Heukelomse Beek, de Broeklossing bij Well en de Looische Graaf. Om het water af te voeren werd vaak haaks op de geul de hogere oever van de Maas doorgraven. De leigraven zijn van oorsprong dus geen natuurlijke beken. Doordat er veel grondwater uittrad, kregen ze stromend water en geleidelijk een

natuurlijker karakter. Dit geldt ook voor de Molenbeek bij Well die gegraven is om de hogere gronden op de Maasduinen af te wateren. De Eckeltsche Beek bij Afferden is waarschijnlijk van natuurlijke oorsprong. Het Geldernsch-Nierskanaal is rond 1770 gegraven voor de afwatering van de hogere landbouwgronden langs de Niers in Duitsland. Inmiddels heeft dit 'kanaal' een natuurlijke morfologie gekregen en wordt het beschouwd als één van de mooiste beken van Nederland.

Het kasteel van Well ontstond in de 13de eeuw, om de overgang over de Maas te beschermen en het scheepverkeer te controleren. Vanuit de torens van het kasteel had je in die tijd goed zicht over het Maasdal. Ten zuiden van Wellerlooie lag het nu verdwenen kasteel de Stalbergh, ook op een strategische plek in een buitenbocht van de Maas.

Vanaf Afferden begint het ingesneden rivierdal zich te verbreden en gaat dit over in de meer kleiige rivierdelta van het Benedenmaasgebied. In dit gebied lag het zwaartepunt van het Maasheggenlandschap: een fijn raster van hagen en bomen om vee te keren en slib af te vangen als de rivier overstroomde. Ook zuidelijk van Afferden kwamen Maasheggen voor, maar meer versnipperd en afgewisseld met houtsingels en bomenrijen.

19de eeuw



3. Nieuwe infrastructuur, 19de eeuw

Rond 1840 werd aan de oostzijde van de Maas de verharde Rijksweg aangelegd van Maastricht naar Nijmegen, de huidige N271. Hiermee zette koning Willem I het werk voort dat Napoleon begonnen was om tot een samenhangend Rijkswegennet te komen tussen de grote steden. Het tracé volgde de efficiëntste route, en liet de dorpen van de rivier links liggen. De weg werd beplant met eiken om voor schaduw te zorgen en de weg te markeren.

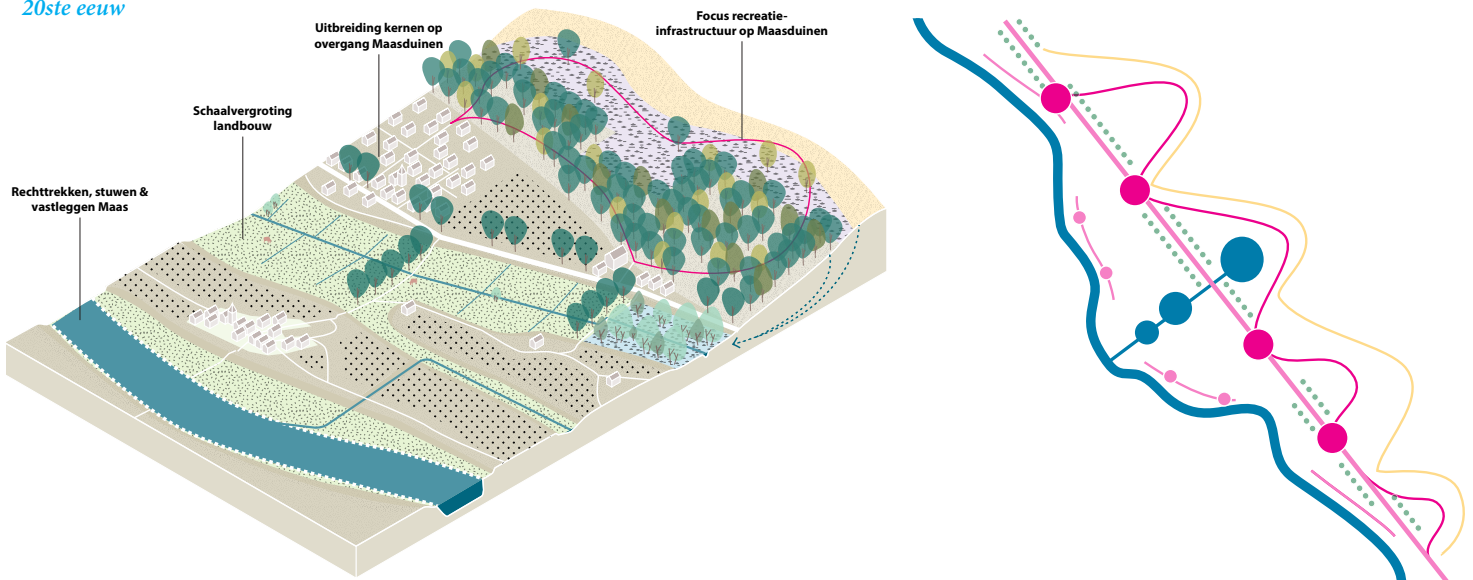
Door de aanleg van de Rijksweg verplaatste het zwaartepunt van de bewoning en bedrijvigheid zich van de dorpen langs de Maas naar de rand van de Maasduinen. Hier ontstonden uit bestaande gehuchten grotere plaatsen als Wellerlooi en Well (Papenbeek). Nieuw Bergen is pas in de 20ste eeuw ontstaan, toen besloten werd rond enkele huizen aan de Rijksweg een nieuwe woonkern te stichten. Well, Elsteren, Aijen en Bergen stagneerden in hun groei, en hebben daardoor veel van hun historische karakter weten te behouden. De spoorlijn Nijmegen-Roermond werd op de westelijke Maasoever aangelegd, dus ook die vernieuwing ging aan de Maasdorpen voorbij.

Een andere grote verandering in deze periode is de grootschalige bebossing van de hogere gronden op de Maasduinen. Door het eeuwenlang afplaggen en beweiden van de heideterreinen waren hier

zandverstuivingen ontstaan. Bovendien hadden de schaapskudden hun langste tijd gehad en ontstond er aan het eind van de negentiende eeuw behoefte aan hout voor de mijnbouw. Vanaf halverwege de negentiende eeuw tot in het begin van de twintigste eeuw zijn grote oppervlakten bos aangelegd.

De Maas was in deze tijd nog een ondiepe rivier die alleen met platbodems te bevaren was. Voor grotere schepen was ze ongeschikt. Voor de binnenvaart tussen Maastricht en Den Bosch is, op initiatief van opnieuw Willem I, de Zuid-Willemsvaart gegraven, waardoor de scheepvaartfunctie van de Maas verder afnam. Vanaf 1850 werd de beveiliging tegen overstromingen een landelijk thema en werden plannen voor de grote rivieren uitgewerkt. Deze plannen richtten zich vooral op de Waal en de Rijn en de benedenloop van de Maas. De Terrassenmaas was immers minder gevoelig voor overstromingen, omdat deze relatief diep ingesneden lag in het landschap. Hier trad de Maas maar incidenteel uit haar oevers en lag het achterland van de rivier over het algemeen hoog genoeg.

20ste eeuw



4. Rivierbeheersing en schaalvergroting, 20ste eeuw

In 1929 werden de stuw en het sluiswerk bij Sambeek gebouwd. Hierdoor werd het Maaspeil beter beheersbaar en de Maas geschikter voor de scheepvaart. De waterstand op de rivier werd met 3 tot 4 meter opgezet, waardoor de steile, aflopende rivieroever op veel plaatsen onder water zijn verdwenen. Het beeld van de ingesneden rivier werd daardoor minder herkenbaar. Ook de leigraven en beken langs de Maas werden opgestuwd, waardoor de stroming verdween en morfologische processen stilvielen, bijv. bij de Aijense Beek, de Heukelomse Beek en de Eckeltse Beek. Een bijkomend gevolg was dat ook de grondwaterstanden stroomopwaarts van de stuw omhoog gedrukt werden. Dit is het beste zichtbaar in de overstromingsvlakte tussen Afferden en Bergen. De opstuwingseffecten zijn recent versterkt door het nog hoger opzetten van de stuwpeilen op de Noord-Limburgse Maas met 20 tot 30 cm, als compensatie voor mogelijke grondwatereffecten van de zomerbedverdiepingen.

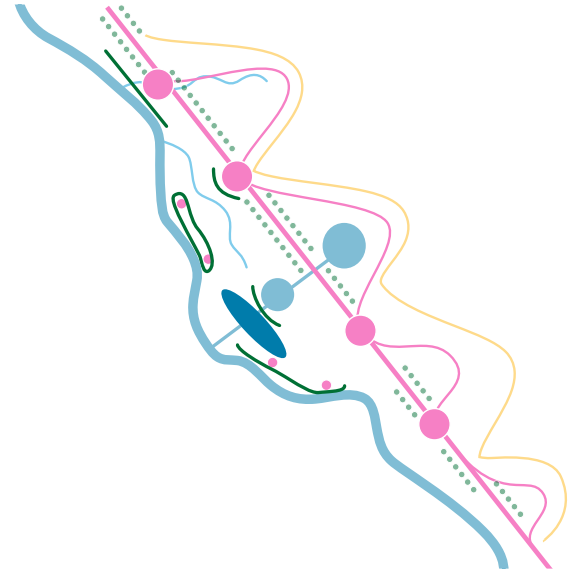
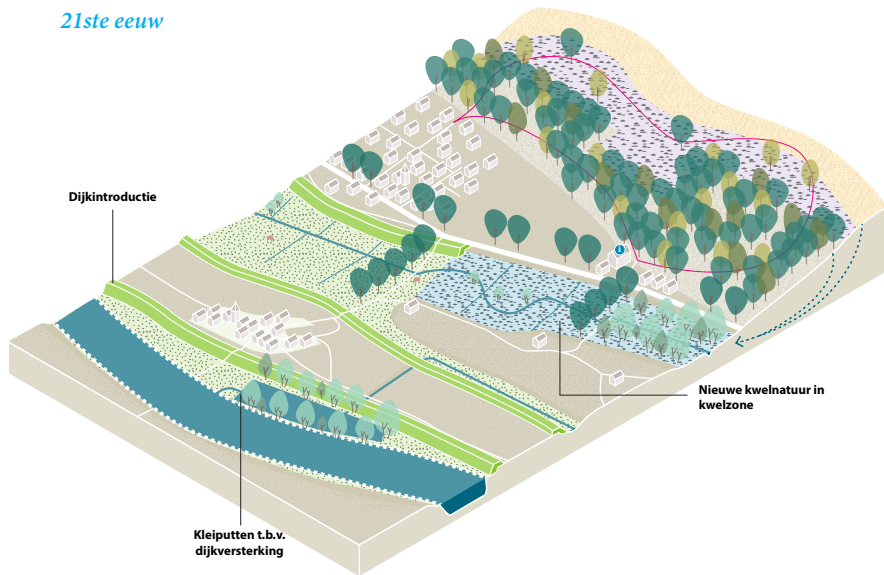
Begin jaren '70 werden daarnaast de oevers van de Maas op grote schaal heringericht en vastgelegd met Maaskeien en breuksteen, om afkalven van landbouwgrond op de rivieroever te voorkomen. Hierdoor verdwenen de eroderende steiloevers en ging de rivier in toenemende mate op een kanaal lijken. Ook het rechttrekken van de Maasmeander ten noorden van Afferden bij Heijen paste in deze ontwikkeling.

In de Tweede Wereldoorlog behoorde de Maasvallei tot de zwaarst getroffen gebieden in Limburg. Veel woningen werden beschadigd en vrijwel alle kerken en kastelen werden verwoest, waaronder kasteel Bleijenbeek bij Afferden. Kasteel Well werd zwaar beschadigd, maar is later gerestaureerd. In Well vinden we nog de restanten van de oude kerk. In deze periode zijn ook veel bomen gekapt.

In de jaren 60 en 70 kwam de ruilverkaveling Bergen tot stand. Heggen en houtsingels werden vervangen door prikkeldraad, zandpaden verhard, beken rechtgetrokken en percelen samengevoegd. Het Maasdal heeft een grootschaliger karakter gekregen en veel van de oorspronkelijke landschappelijke verschillen zijn verdwenen. Bij het Heuloërbroek is nog iets van het oorspronkelijke kleinschalige kampenlandschap bewaard gebleven.

Naast de bebossing voor de mijnbouw kwam op de Maasduinen de zandwinning op gang. In de jaren zestig werden het Leukermeer en het Reindersmeer gegraven. Later is het Leukermeer ingericht als recreatieplas. Kleine campings vestigden zich aan de rand van de Maasduinen, waarvan sommige zich later ontwikkelden tot bungalowterreinen. De dorpen langs de Rijksweg breidden zich uit met bedrijven en nieuwe woningen.

21ste eeuw



5. Opnieuw leren omgaan met water en natuur, 21e eeuw

Na het hoogwater in 1993 en 1995 moesten er in alle haast dijken worden aangelegd in het Maasdal. Dit resulteerde in 'sobere en doelmatige' nooddijken, die landschappelijk niet altijd goed zijn ingepast. Voor de aanleg van de dijken werd klei gewonnen in kleiputten direct langs de Maas. Deze zijn daarna dichtgegroeid met struweel en bos.

In deze periode kwam er meer aandacht voor natuurbescherming en -herstel. Nationaal Park de Maasduinen werd opgericht in 1996, bossen werden gevarieerder ingericht, en er is een begin gemaakt om kwelzones langs de rand van de Maasduinen als kwelnaam te herstellen. Langs de Heukelomse Beek is de afgelopen jaren 300 ha nieuwe natuur ontwikkeld.

In grote rivierverruimingsprojecten (zoals Ooijen-Wanssum en Maaspark Well), wordt hoogwaterbescherming gecombineerd met natuurontwikkeling, gebiedsontwikkeling, dijkaanleg en delfstofwinning. Rijkswaterstaat wil daarnaast stenige oevers vervangen door meer natuurlijke oevers. Tegelijkertijd wordt steeds kritischer gekeken naar bebouwing en begroeiing in de 'stroombaam' van de rivier, die bij hoogwater meedoet in de afvoer. In vergunning en pachtcontracten wordt vastgelegd dat de stromingsweerstand niet mag toenemen.

Recent heeft diepe zandwinning haar intrede gedaan in dit deel van het Maasdal. Tot voor kort concentreerde (diepe) zand- en grindwinning zich vooral buiten het traject van de Terrassenmaas, zoals langs de Maasplassen en in het gebied van de Getijdenmaas rond Den Bosch. Sinds twee decennia worden er vanuit het provinciaal beleid weer meer vrijheidsgraden toegekend aan zandwinning, wat zich heeft vertaald in zandwinprojecten bij Lomm, Well en Grubbenvorst. Daarnaast bestaan er verschillende plannen vanuit het bedrijfsleven voor nieuwe zandwinningen in combinatie met het hoogwaterveiligheidsprogramma, zoals bij Afferden en Grubbenvorst. Juist vanwege de unieke geologische opbouw van het Maasterrassengebied heeft zandwinning hier een relatief grote invloed op het landschap.

Ook kleiwinning speelt een rol langs de Terrassenmaas, hoewel recent minder dominant dan de zandwinning. Zo liggen er kleine kleiwinningen in de Weerd van Afferden en verspreid in het gebied voor de winning van dijkenklei. Op sommige locaties wordt de winning van dijkenklei gecombineerd met de aanleg en ontwikkeling van nieuwe kwelgeulen langs de Maas, zoals aan de overkant van Well bij Wanssum.



1. Unieke hoogteverschillen in het landschap



2. Herkenbare bewoningsstructuur



3. Landschapsstructuur van akkers, terrasruggen en weidegrond



4. Rijksweg als panoramaroute



5. Maasheggen

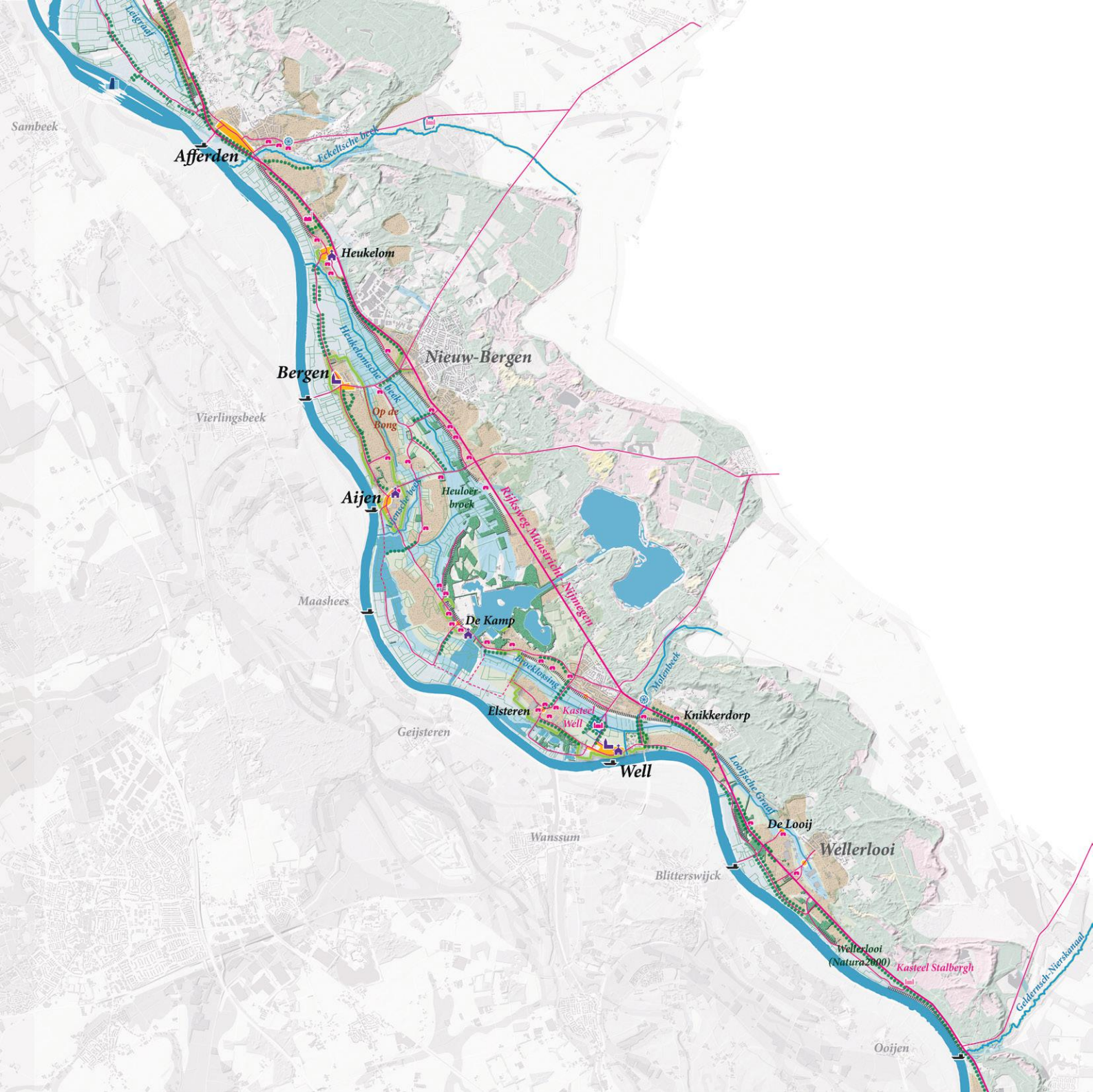


6. Broekbossen en kwelnatuur

Samenvatting gebiedskwaliteiten

De belangrijkste gebiedskenmerken zijn samengevat in de kaart 'gebiedskwaliteiten'. De belangrijkste gebiedskwaliteiten zijn:

1. De hoogteverschillen als gevolg van de terrasvorming in dit gedeelte van de Maas. Deze zorgen voor een gevarieerd landschap met restgeulen, stroomruggen, terrasranden, grondwatergevoede kwelgeulen en de Maasduinen.
2. De hierop gebaseerde herkenbare bewoningsstructuur van dorpen langs de Maas, zoals Afferden, Heukelom, Bergen, Aijen en Well (met Maascontact), en de historische bebouwing van Kasteel Well, oude hoeves, kerken en kapellen.
3. De landschapsstructuur van open akkers op de hogere terrasruggen en weidegronden met leigraven in de nattere, lagere (kwel-)gebieden, en de relatie met de beboste Maasduinen.
4. De Rijksweg als panoramaroute door de Maasduinen en langs het Maasdal, met een karakteristieke beplanting van eiken en uitzichten op de Maas. Parallel daaraan tussen Heijen en Arcen de fraaie wandelroute over de steilrand.
5. Het grotere ensemble van Maasheggen in de uiterwaarden bij Afferden, en de verspreide heggen en houtsingels elders in het Maasdal.
6. De broekbossen en kwelnatuur in de kwelzones, waaronder Heukelomse Beek en Heuloërbroek.



GEOMORFOLOGIE

LAAGTERRAS

- Rivierdalbodem
- Dalvakteterras
- Restgeul
- Steiland

LANDDUINEN

- Landduinen met vlakten en laagten

BEKEN

- Beekdalbodem / droogdal / dalvormige laagte
- Beek

CULTUURHISTORIE

DORPEN, WEGEN EN ONTGINNING

- Kernen / buurtschappen vóór 1900
- Historische perceelsgrenzen (bron: kaart 1900)
- Laanbeplanting
- Historische akkergronden
- Historische / verdwenen wegen

GEBOUWEN

- Kasteel of voormalig kasteel
- Hoeses (vóór 1800)
- Steenfabriek
- Kerk of kapel

WATER-GERELATEERD

- Ielgraaf
- Voegere watermolens
- (Voormalig) veer met veerstoep
- Stuw SambEEK
- Dijk (20ste eeuw)

TOPO

- Gebouwen
- Wegen
- Bos in Maasdal
- Zandwinningsplassen

1

1.2 Ruimtelijke opgaven

De beleidsdoelen van de verschillende overheden voor waterveiligheid, recreatie, natuur en landbouw zullen grote ruimtelijke consequenties voor het gebied hebben. Daarnaast hebben maatschappelijke organisaties, bedrijven en burgers hun eigen doelen en plannen, die eveneens een ruimtelijke weerslag kunnen hebben. Denk bijvoorbeeld aan zandwinning. De belangrijkste bekende plannen zijn samengevat op bijgaande 'projectenkaart'. We geven een korte toelichting op de vijf belangrijkste ontwikkelingen.

Recreatie

De Gemeente Bergen geeft in de Omgevingsvisie 2030 aan dat de zichtbaarheid en beleefbaarheid van het Maasdal sterk kunnen worden vergroot door bijvoorbeeld nieuwe fiets- en wandelroutes en door uitzichtplekken te realiseren. Intensieve recreatie moet worden geclusterd in 3 zones (Leukermeer e.o., Afferden & Eckeltse Beek en de Hamert & het Geldernsch-Nierskanaal), waar de verbinding tussen het Maasdal, de Rijksweg en de Maasduinen moet worden gelegd. De Rijksweg moet worden ontwikkeld als een recreatie-as: een fraaie groene verbindingroute die als etalage duidelijk verwijst naar recreatieve trekkers en gebiedskwaliteiten.

Waterveiligheid

Voor 2050 moet de waterveiligheid van het Maasdal en de daarin aanwezige dorpen op orde zijn gebracht, om te voldoen aan de nieuwe normeringen. Dit betekent dat er voor 2050 een dijkversterkingsopgave is op verschillende dijktrajecten in de gemeente. Daarnaast is het mogelijk dat op grondgebied van de gemeente rivierverruimende maatregelen zullen worden gerealiseerd, om de hoogteopgave van dijken te verminderen. Voor de korte termijn zijn nieuwe dijken en een groene rivier bij Well in beeld, voor de langere termijn zijn nog geen concrete plannen. De aanleg van een hoogwatergeul bij Afferden wordt wel als mogelijke maatregel genoemd in de Adaptieve Uitvoeringsstrategie Maas.

Natuur

Vanuit de provincie is er de ambitie om het provinciaal natuurnetwerk in het Maasdal uit te breiden. Onder meer het gebied tussen Bergen-Aijen en Nieuw Bergen, de beekmonding van de Eckeltse Beek en het gebied rondom Maaspark Well staan op de kaart als uit te breiden natuurgebieden. Daarnaast is een aantal beken aangemerkt als natuurbeken: de Eckeltse Beek, de Heukelomse Beek, de Molenbeek en het Geldernsch-Nierskanaal. Hier moet de inrichting volledig worden ingericht op de ecologische functies van de beek. De KRW stelt ook eisen aan de waterkwaliteit.

Landbouw

De landbouwontwikkeling wordt enerzijds sterk bepaald door Europese regelgeving en de mondiale markt, en anderzijds door individuele beslissingen van afzonderlijke ondernemers. De mogelijkheden voor de lokale overheid om te sturen zijn beperkt. Binnen het plangebied zijn nog maar enkele agrarische bedrijven actief. Het Natura 2000-gebied Maasduinen stelt beperkingen aan de stikstofuitstoot. De Rijksoverheid en de gemeente willen 'natuurinclusieve landbouw' stimuleren, maar het is nog onduidelijk welke middelen daarvoor beschikbaar zijn en of de agrariërs in het Maasdal daar belangstelling voor hebben. De provincie ondersteunt de ontwikkeling van nieuwe verdienmodellen voor multifunctionele landbouw en verkent de mogelijkheden hier een Landschapsfonds voor op te zetten.

Zandwinning






Direct ten zuiden van Aijen is in 2013 het Maaspark Well van start gegaan, een zandwingebied dat in 2030 gerealiseerd moet zijn. Voor deze ontwikkeling is een MER-rapport opgesteld. De nieuwe zandwinplas zal ook functioneren als recreatiegebied, en rondom staat natuurontwikkeling gepland. In een overeenkomst met de gemeente zijn hier afspraken over gemaakt. In andere delen van het Maasdal, met name bij Afferden, hebben zandwinners grondposities ingenomen om te kunnen ontwikkelen in de toekomst, maar hier liggen nog geen concrete plannen.







RECREATIE (Gemeente Bergen)

-  Poorten NP Maasduinen
-  Recreatie-as: afslagen vormgeven
-  Fietsverbinding Maasroute versterken
-  Versterken schakels en verbindingen omgeving

WATERVEILIGHEID (HWBP, DP)

-  Rivierverruiming: hoogwatergeul / groene rivier
-  Dijkhoogteopgave tot 2075: 0-1,5m
-  Mogelijke dijkverlegging/-introductie
-  (deels) onbeschermd gebied
-  bijzondere oever of front: waterveiligheid garanderen dmv integrale gebiedsontwikkeling

NATUUR (Provincie Limburg)

-  Ambitie areaaluitbreiding natuur
-  Bestaande natuur
-  Natuurbeek
-  Voorgesteld nieuw beektraject

LANDBOUW (Gemeente Bergen)

-  Natuurinclusieve landbouw

ZANDWINNING

-  Maaspark Well (i.c.m. recreatie, rivierverruiming, natuurontwikkeling): goed vormgeven aansluiting op groene rivier Well

2

SWOT-analyse

2.1 Werksessie SWOT-analyse

Op de eerste werkbijeenkomst is door de vertegenwoordigers van betrokken overheden en maatschappelijke organisaties (dorpsraden, natuurorganisaties, LLTB, VNC, recreatie-organisaties) een analyse gemaakt van sterke en zwakke punten en kansen en bedreigingen. De SWOT-analyse geeft goed aan hoe mensen het gebied ervaren en waar zij verbeterpunten zien.

2.2 Resultaten SWOT-analyse

Sterkten / kwaliteiten

Een aantal kwaliteiten springt uit de SWOT-analyse naar voren. Een van de belangrijkste kwaliteiten is het herkenbare, maar ook afwisselende terrassenlandschap. De bijbehorende kwelgebieden (vooral het Heuloërbroek) geven het gebied kwaliteit. Een andere kwaliteit is de oude Rijksweg die als een statige laan door het golvende landschap loopt. Ook worden het zicht vanaf de weg op de Maas en het uitzicht op de Maas door het hele gebied erg gewaardeerd. Tenslotte vinden mensen de afwisseling tussen het Maasdal en de Maasduinen een kwaliteit. Genoemd zijn:

- Zicht van weg naar Maas, plekken met veel Maascontact;
- Heuloërbroek (Boenders), kwelgeulen, Heukeloms beekdal;
- Afwisseling landschap, diversiteit;
- Rijksweg met bomen, mooie golvende weg;
- Terrassenstructuur, terrasrand Afferden-Hengeland-Heijen, gaaf terrassenlandschap;
- Relatie Maasduinen en Maas, kleinschalige recreatieve voorzieningen voor Maasduinen in het Maasdal;
- Vervallen schuurtjes;
- Maasheggen bij Bergen-Afferden;
- Historisch ensemble Well – Kasteel Well;
- Grazende koeien, 5 rundveebedrijven, jongveeweiden, diversiteit aan vee.

Zwakten / knelpunten

De zandwinplassen in het Maasdal worden het meest genoemd als knelpunt in het gebied. Met hun maat en schaal passen ze niet in het landschap en wissen ze oude structuren uit, zoals heggen, wegen en kwelstromen. Nieuwe ontwikkelingen langs de Rijksweg en aantasting van de laanstructuur worden ook genoemd als knelpunten. Het verdwijnen van Maasheggen wordt ook vaak genoemd als knelpunt. Als laatste wordt herhaaldelijk gesteld dat de Maas niet genoeg beleefbaar is doordat er bijvoorbeeld geen doorlopend fietspad en te weinig horecagelegenheden zijn. Genoemd zijn:

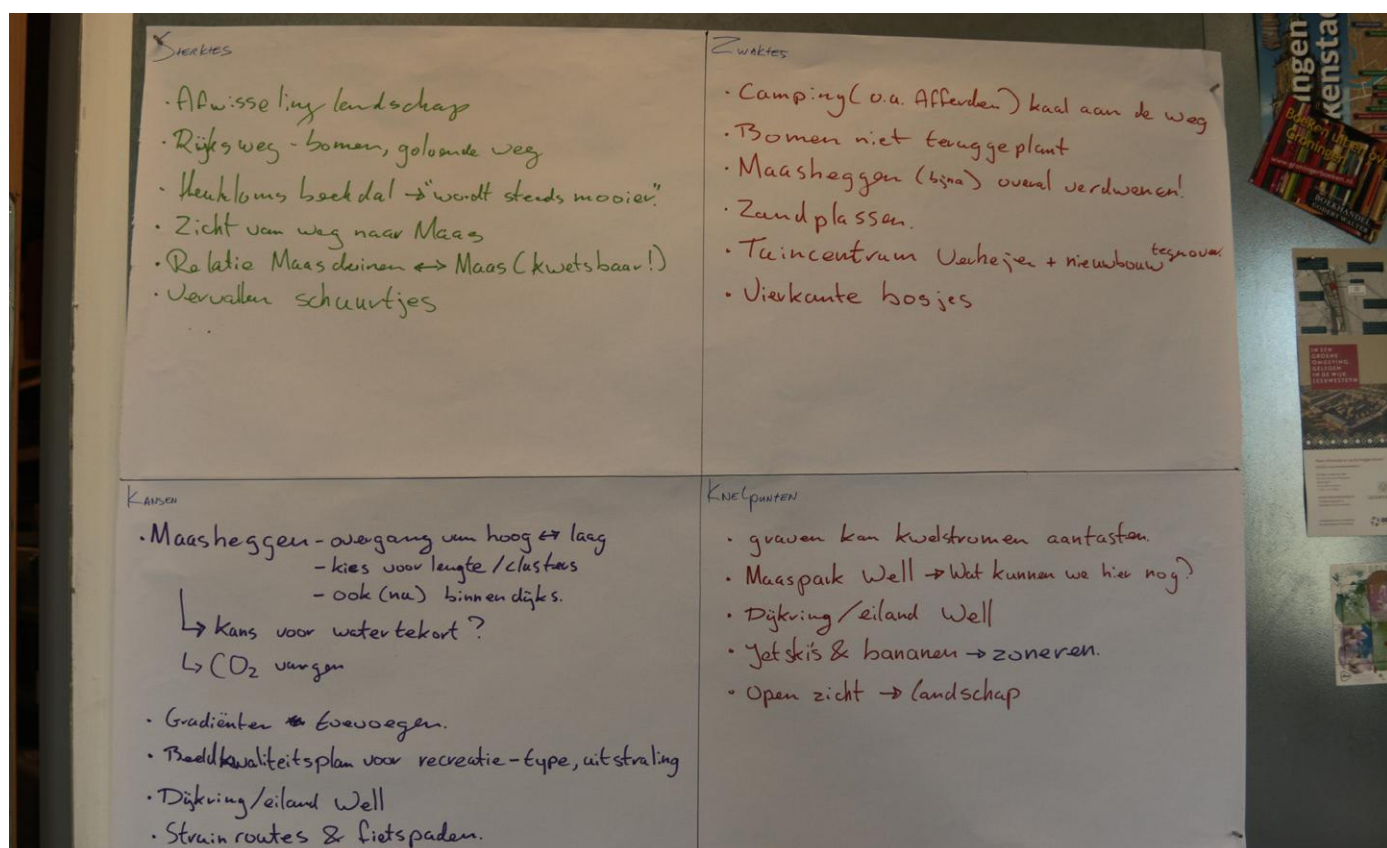
- Zandplassen, zandwinggeulen, omputgeulen, te groot in schaal en maat voor het Maasdal;
- Camping bij Afferden kaal aan de weg, industrieterrein aan de N271, bomen niet terug geplant, tuincentrum en nieuwbouw;
- Maas niet beleefbaar, geen fietspad langs de Maas, weinig horeca aan de Maas;
- Maasheggen (bijna) overal verdwenen;
- Vierkante bosjes;
- Heuloërbroek: effecten loslopende honden, geen rustgebieden;
- Inrichting veerstoepen: geen aantrekkelijke plekken;
- Verrommeling landschap;
- Samenhang Maasduinen en Maasdal niet overal goed (routes, ecologisch);
- Rijksweg kan aantrekkelijker voor recreanten.

Kansen / ambities

Hier valt op dat er niet alleen losse kansen genoemd worden, maar ook gepleit wordt voor een meer integrale aanpak van lopende opgaven, de ontwikkeling van een samenhangende identiteit en meer samenwerking in het beheer. Meerdere deelnemers geven aan dat het herstel van kwelgeulen kan worden betaald met KRW-geld, en dat met de vrijkomende grond dijken kunnen worden verhoogd. Er moeten strenge voorwaarden worden gesteld aan de geplande groene rivieren bij Well en Afferden, zodat het landschap er bij gebaat is. Anderen focussen meer op de kansen die nieuwe geulen bieden voor het terugbrengen van Maasheggen, waarbij er



Gezamenlijk in kaart brengen van kwaliteiten, kansen, knelpunten en opgaven met de gebiedskenners



Opbrengsten eerste werksessie

2

een uitruil of combinatie tussen Maasheggenherstel en geulaanleg valt te bedenken. Een andere kans is het maken van een integraal ontwerp voor het eiland Well, de groene rivier Well en kasteel Well, om het subtiele terrassenlandschap te versterken, en om extra kwaliteiten toe te voegen. Tenslotte zijn nieuwe routes om te struinen en te fietsen door het Maasdal (ook over nieuwe dijken) een grote kans. Genoemd zijn:

- Herstel kwelgeulen koppelen aan dijkaanleg (kleiwinning), KRW-geulen, dijkversterking en kwelzones aan elkaar koppelen als motor, kans voor regie in geulen;
- Maasheggen, duurzaam heggenlandschap
 - Op overgang hoog en laag
 - Kies voor lengte/clusters
 - Ook binnendijks
 - Kans voor vasthouden water
 - CO₂ vangen;
- Dijkkring en eiland Well, samenhangend ontwerp oud-Well en kasteel Well;
- Struinroutes en fietspaden, fietsen langs Maas (over de dijk);
- Hagen koppelen aan zandwinning;
- Gradiënten toevoegen;
- Beeldkwaliteitsplan voor recreatie-ontwikkelingen, verbeteren uitstraling;
- Meer horeca langs de Maas;
- Eindelijk visie Maasdal! Identiteit ontwikkelen;
- Beken als ecologische corridors;
- Gezamenlijk beheer (stichting Heukelomse Beek);
- Compensatieruimte claimen.

Bedreigingen / opgaven

De deelnemers maakten zich grote zorgen over huidige en toekomstige zandwingebeden in het Maasdal. Van Maaspark Well wordt gevraagd of hier nog wat aan te doen is, voor de toekomstige gebieden wordt gezocht naar combinaties met heggen (zie hierboven) of strakke kaders om de zandwinning goed in het terrassenlandschap met zijn kwelstromen te passen. Volgens sommigen zal diepe zandwinning leiden tot onherstelbare schade aan het terrassenlandschap en is

dit nooit te 'compenseren' met hegontwikkeling. Het 'stroomlijnbeleid' van Rijkswaterstaat is een bedreiging voor bestaande en nieuwe beplantingen, als deze de doorstroming belemmeren. Ook moet er aandacht worden geschonken aan het verlies van zicht op de Maas en het landschap door de aanleg van hogere dijken, beplantingen en maïsmonocultuur. Als er niet op een integrale manier naar plekken zoals dijkkring Well wordt gekeken, dreigt het landschap verder te verrommelen, met alle nieuwe ontwikkelingen die zich daar voordoen. Ook als bestaande veeteeltbedrijven stoppen, is er het risico dat het landschap verrommelt. Genoemde zaken:

- Graven kan kwelstromen aantasten, zandwinning, onduidelijk kader voor zandwinners, Maaspark Well: wat kunnen we hier nog?
- Hagen koppelen aan zandwinning;
- Dijkkring eiland Well;
- Jetski's en 'bananen': goed zoneren;
- Open zicht op landschap;
- Dijken worden te hoog, te strak rond de dorpen;
- 'Stroomlijnbeleid' RWS voor beplanting (vegetatielegger: niveau 1997);
- Oppassen voor 'maïsmonocultuur' als rundveebedrijven verdwijnen. Wie gaat natuurinclusief boeren?

SWOT-Schema

De belangrijkste opmerkingen zijn samengevat in bijgaande SWOT-schema. Geconcludeerd kan worden dat er in grote lijnen overeenstemming is over de gewenste ontwikkeling, maar dat er ook nog een aantal dilemma's ligt. Dilemma's zijn met name:

- zandwinning versus landschapsbehoud;
- rivierverruiming versus herstel Maasheggen;
- recreatieve ontsluiting versus rust en privacy;
- natuurontwikkeling versus behoud boerenland;
- maïs versus natuurinclusieve landbouw;
- dijkaanleg versus landschapsbehoud.

De Landschapsvisie is bedoeld om hier oplossingsrichtingen voor aan te geven.

KWALITEITEN

- Herkenbaar, afwisselend terrassenlandschap met fraaie steilranden en ecologisch waardevolle kwelgebieden
- Maasheggen
- Rijksweg als statige laan door het landschap
- Zichten vanaf Rijksweg op Maas
- Afwisseling Maasduinen en Maasdal

KNELPUNTEN

- Zandwinplassen: maat, schaal, effecten op kwel en landschapsstructuren
- Nieuwe ontwikkelen langs Rijksweg en aantasten laanstructuur
- Verdwijnen Maasheggen
- Maas niet genoeg beleefbaar
- Intensieve landbouw

KANSEN

- Combinatie van herstel kwelnatuur, kleiwinning en dijkversterking
- Combinatie dijkversterking en landschapsinrichting
- Integraal ontwerp eiland Well
- Slimme combinaties groene rivieren en nieuwe Maasheggen
- Nieuwe struin- en fietsroutes langs de Maas
- Agrarisch natuurbeheer

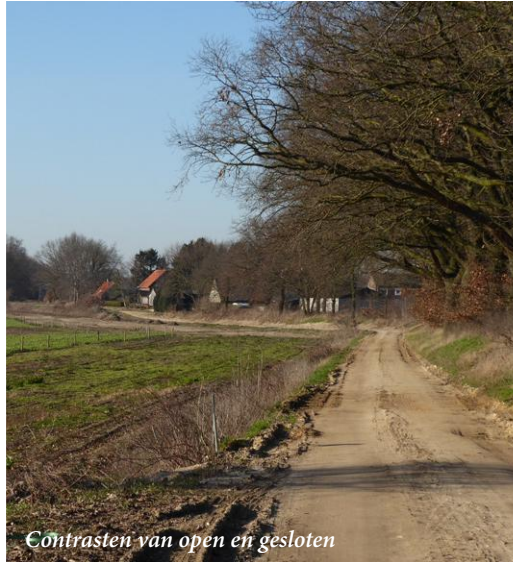
BEDREIGINGEN / OPGAVEN

- Toekomstige zandwinning in Maasdal
- Stroomlijnbeleid RWS beperkt mogelijkheden voor Maasheggen
- Verlies zicht op Maas door hogere dijken en maïs-monocultuur
- Verrommeling door niet integraal ontwerpen (bijv. bij Well)
- Verrommeling door leegstaande schuren en onzekere toekomst landbouw

De belangrijkste kwaliteiten, knelpunten, kansen en opgaven



Maasduinen als bebost recreatie- en natuurgebied



Contrasten van open en gesloten



Natuurlijke kwelzones, broekbossen, rivieroever



Geopark met uniek terrassensysteem in Maasdal



Prachtige verbindingen langs en tussen de dorpen



Cultuurhistorische akkers en weidegronden

3

Visie Maasdal

3.1 Identiteit van het gebied

Het Maasdal is niet los te zien van de Maasduinen. Juist de combinatie van de hogere duingronden en het lagere rivierdal maakt dit gebied uniek. De voor Nederlandse begrippen spectaculaire steilrand hecht beide gebieden stevig aan elkaar, met fantastische uitzichten en rijke ecologische gradiënten als gevolg.

Parallel aan de steilrand geven de lange lijnen van oude Rijksweg en Maas een heldere structuur aan het geheel. Maas en Duinen hebben hun eigen identiteit, maar vullen elkaar ook aan, zodat het geheel meer is dan de som de delen. Het schijnbaar ongerepte natuurlandschap van de Maasduinen krijgt extra kleur door het eeuwenoude cultuurlandschap van het Maasdal, en omgekeerd.

Maas en Duinen vormen als het ware een 'twee-eenheid'. Toch lijkt de aandacht, althans in toeristisch opzicht, vooral uit te gaan naar de Maasduinen. Dat is jammer, want daardoor blijven kansen voor een meer integrale ruimtelijke en economische ontwikkeling onbenut.

In deze Landschapsvisie willen we een lans breken voor de twee-eenheid van Maas en Duinen. Door het Maasdal meer in zijn kracht te zetten en vanuit de eigen kwaliteiten te ontwikkelen, wordt het geheel sterker. En door goede verbindingen te maken, wordt dit ook beter beleefbaar gemaakt. In de marketing van het Nationaal Park Maasduinen zou het Maasdal een sterkere rol kunnen krijgen, als de fraaie landschappelijke zoom van het natuurgebied met een aanvullend toeristisch-recreatief aanbod.



Historische kaart uit 1850

3.2 Vijf lagen

In de Landschapsvisie worden vijf lagen onderscheiden die in hun onderlinge samenhang bepalend zijn voor de identiteit van het Maasdal:

1. terrassen en geulen;
2. rijke cultuurhistorie;
3. routes en poorten;
4. natuurinclusieve landbouw;
5. vitale dorpen.

Per laag zijn een visie en inrichtingsprincipes geformuleerd en verbeeld in een themakaart. Op de integrale visiekaart zijn de belangrijkste voorstellen samengevat. De visiekaart geeft de gewenste hoofdstructuur van het landschap weer en geldt als landschappelijk beleidskader voor de verdere uitwerking van het omgevingsbeleid en diverse deelplannen.

De vijf lagen staan niet los van elkaar, maar hebben een sterke onderlinge wisselwerking. Juist de mate waarin de lagen goed op elkaar zijn afgestemd bepaalt uiteindelijk de -ecologische, economische en

esthetische- waarde van het landschap. Het landschap is feitelijk de resultante van die wisselwerking. Daarbij geldt dat de onderliggende lagen sturend zijn voor de bovenliggende lagen. De ondergrond van terrassen en geulen is de natuurlijke en hydrologische basis voor het historisch gegroeide cultuurlandschap, dat vervolgens sturend is voor het recreatieve netwerk en de ontwikkeling van de landbouw en de dorpen.

De structuur van terrassen en geulen behoort volgens de principes van 'smart rivers' tot het DNA van het Maasdal en vormt de basis voor een toekomstbestendig water- en ecosysteem. Maatregelen die ingrijpen in de ondergrond, zoals zandwinning en rivierverruiming, moeten zorgvuldig worden ingepast in deze structuur en worden bij voorkeur ingezet om de daarmee verbonden ecologische en landschappelijke kwaliteiten te versterken. Voor versterking van de historische landschapsstructuur is het behoud en herstel van de Maasheggen een belangrijk uitgangspunt. Het Maasheggenlandschap is door Unesco aangewezen als 'biosfeergebied' vanwege de bijzondere relatie tussen mens en de natuurlijke omgeving die hier in de loop van de eeuwen is ontstaan.

Visiekaart

Deze kaart geeft een globale ruimtelijke vertaling van de beschreven ambities en inrichtingsprincipes voor de vijf lagen en moet in combinatie met de toelichtende tekst worden gelezen. Het aangegeven patroon van Maasheggen is indicatief en gebaseerd op het verkavelingspatroon omstreeks 1850.

1. Terrassen en geulen als basis voor een toekomstbestendig water- en ecosysteem

Kwelgeulen ondergrondvolgend ontgraven t.b.v. natuurontwikkeling en kleiwinning.



Dijken verder versterken, reliëfvolgend en/of ruimtelijke kwaliteit versterkend



Oppervlakkige weerdvergravingen t.b.v. extra waterstandsaling



Behoud en versterk zichtbaarheid steilranden



Natuurlijk ingerichte beekdalen en beekmondingen



2. Voortbouwen op een rijke cultuurhistorie, herstel Maasheggenlandschap

Maasheggen en oude beplantingsstructuren behouden en versterken als aaneengesloten structuren.



Landschapsstructuur van terrassen en geulen herkenbaar maken met open/geslotenheid



Herstel en versterk laanbeplanting en beplanting op 'dorpsbalkons'



Historische kavelpatronen als basis nemen voor toekomstige inrichting

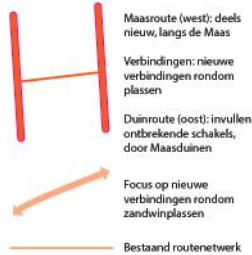


3. Samenhangend netwerk van routes en poorten

Recreatiepoorten als toegang naar Maas



Fietsnetwerk: doorlopende ladderstructuur van Maasroute, Duinroute en tussenliggende verbindingen



Wandelroutes op en langs dijken en steilrand



Behoud zichtbaarheid Maas vanaf Rijksweg



4. Natuurinclusieve landbouw

Natuurinclusieve landbouw



5. Vitale dorpen als parels in het landschap

Dorpen als parels in een vitaal landschap



Kasteel Well als parel in het landschap



Versterken zichtbaarheid cultuurhistorie Kasteel Well in samenhang met dijkversterking en groene rivier





Multifunctionele 'Landschapsdijken', reliëfvolgend/ kwaliteit versterkend



Natuurlijk ingrichten beekdalen en beekmondningen



Behoud en versterk zichtbaarheid steilranden en terrasstructuren



Kwelgeulen ondergrondvolgend ontgraven t.b.v natuurontwikkeling

Laag 1 Terrassen en geulen

Visie

De eerste laag van de visie is de geomorfologische basisstructuur van terrassen en geulen. Deze structuur is eeuwenlang sturend geweest voor de ecologische ontwikkeling, de waterhuishouding en voor de vestiging en ontginning door de mens. Dat zijn ze nog steeds, maar doordat we onze omgeving steeds meer zijn gaan beheersen, zijn we dat soms vergeten. Terwijl juist die onderliggende structuur van terrassen en geulen veel kansen biedt om de identiteit van het landschap te versterken, het water- en ecosysteem robuuster te maken en nieuwe ontwikkelingen te sturen.

De geulen in het laagterras lenen zich in het bijzonder voor de versnelde afvoer van hoogwater en voor de ontwikkeling van bijzondere kwelnatuur. Door de geulen op een samenhangende manier in te richten, kunnen ze duidelijker zichtbaar worden in het landschap en wordt het rivierecosysteem als geheel versterkt.

Bij eventuele afgravingen is het belangrijk dat 'ondergrondvolgend' wordt gegraven en bestaande kwelstromen behouden blijven. Dergelijke afgravingen verminderen de weerstand en vergroten de doorstroomcapaciteit. Hierdoor wordt het mogelijk om elders weerstandsverhoging toe te staan en bijvoorbeeld Maasheggen aan te planten. Daarnaast zullen beplantingen die moeten wijken voor zandwinning, dijkversterking of de aanleg van 'groene rivieren' gecompenseerd moeten worden. De ontwikkeling van groene rivieren kan zo een kans worden om het hele landschap te versterken, naast dat ze de veiligheid vergroten.

Diepe zandwinning is ongewenst omdat dit de kenmerkende geomorfologie vernietigt, de grondwaterstroming verstoort en een bedreiging vormt voor de kwelnatuur. De bestaande zandwinning moet goed ingepast worden, maar nieuwe grootschalige zandwinningen zijn uitgesloten. Eventuele vergravingen



— 100m
— 400m
— 1000m



Kwelgeulen ondergrondvolgend ontgraven t.b.v. natuurontwikkeling en kleiwinning.

- Restgeulen ontgraven
- Natte kwelzone

Dijken verder versterken, reliëfvolgend en/of ruimtelijke kwaliteit versterkend

- Eilanddijkzkringen als landschapsdijken, met leeflaag en wandelpad
- Terrasranddijken, met leesbare steilrand
- Dorpsbalkons, met bomenrij en wandelpad
- Tuimeidijk langs N-weg, evt. kans voor losliggend fietspad

Oppervlakkige weervergravingen t.b.v. extra waterstandsvaling

- Mogelijke locatie weerverlagings

Behoud en versterk zichtbaarheid steilranden

- Zichtbare steilrand

Natuurlijk ingerichte beekdalen en beekmondingen

- Beek

3

zouden zich vanuit geomorfologisch oogpunt moeten beperken zich tot de bovenste kleilaag, van maximaal 1,5 m dik. Dit is goed te combineren met behoud van Maasheggen.

Een extra kans is om de klei die vrijkomt bij het verlagen van de geulen te gebruiken voor dijkversterking. Dit is niet alleen kostenbesparend en duurzaam, maar bevordert ook een meer integrale aanpak van de gebiedsontwikkeling. De groene rivier bij Well is hier een perfecte pilot voor, want hier komen veel opgaven samen. Maar ook elders is dit een kans om ingrepen in een bredere context te plaatsen en goed op elkaar af te stemmen.

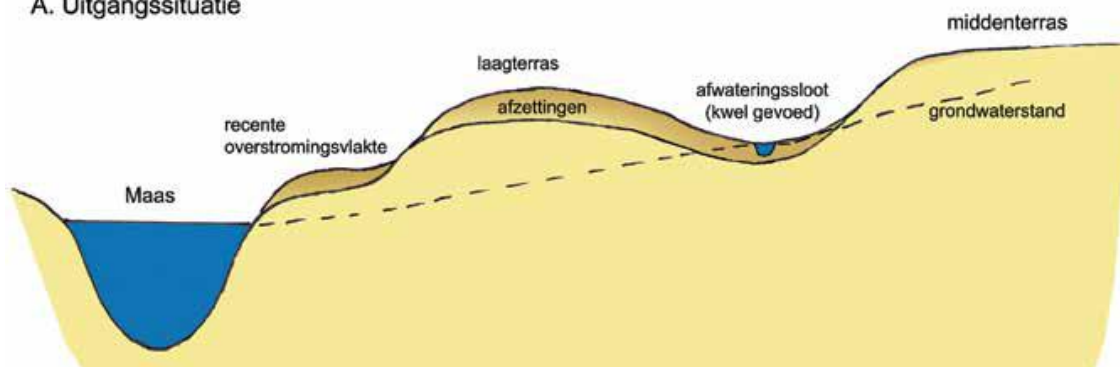
De dijkversterking (inclusief verleggingen en nieuwe dijken) is evenals de rivierverruiming een belangrijke opgave, die goed afgestemd moet worden op de onderliggende structuur van terrassen en geulen. Bij de nooddijken uit het verleden is dat onvoldoende gebeurd, maar omdat voor de nabije en verre toekomst aanvullende dijkmaatregelen zijn voorzien, liggen hier zeker nog kansen. Dijken vatten we niet op als puur waterstaatkundige elementen, die volgens standaardnormen worden aangelegd, maar als nieuwe landschapselementen die altijd met een maatwerkontwerp zorgvuldig worden ingepast. Hierbij hanteren we de 'leidende principes' van het waterschap en het algemene principe van het Hoogwaterbeschermingsprogramma (HWBP) dat het niveau van ruimtelijke kwaliteit in het gebied na uitvoering van de veiligheidsmaatregel minimaal gelijk blijft aan de oorspronkelijke situatie. De gemeente streeft ernaar om vroegtijdig te anticiperen op nieuwe initiatieven en heeft passend instrumentarium opgenomen in het nieuwe bestemmingsplan voor het buitengebied om een goede inpassing te waarborgen en eventuele schade te compenseren.

Inrichtingsprincipes

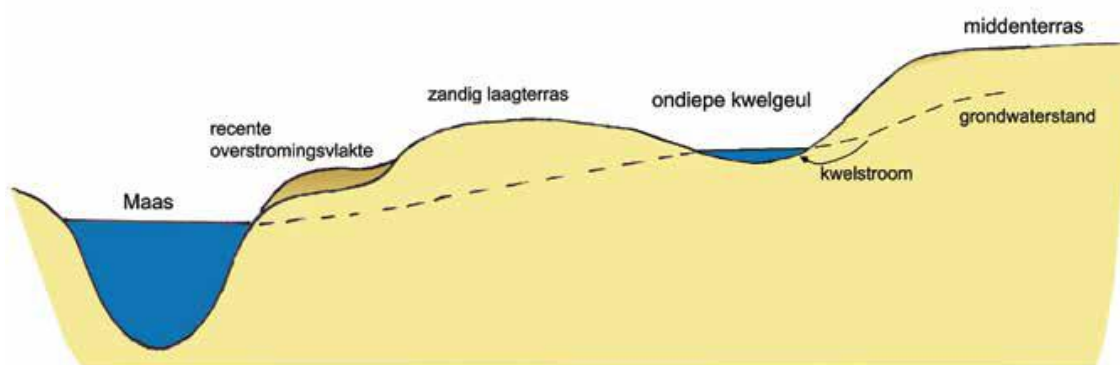
- In kwelgeulen ondergrondvolgend ontgraven ten behoeve van natuurontwikkeling, rivierverruiming en kleiwinning voor dijkversterking. Dit betekent 'landschappelijk en ondiep' graven in plaats van 'lokaal en diep'. Zie hiervoor ook de uitgangspunten van Smart Rivers voor de Maasterrassen (Peters, et al, 2018).
- Toekomstige dijkversterking goed afstemmen op het lokale landschap en de ligging in het grotere geheel. Hiervoor onderscheiden we binnen de gemeente Bergen 4 typen 'dijklandschappen':
 - dorpseilanden met fraaie, landschappelijk vormgegeven ringdijken
 - overgangen tussen laagterras en middenterras, waar de dijk zo veel mogelijk is geïntegreerd in de terrasrand;
 - dorpsbalkons met dijken als 'uitstulpingen' van de terrasrand, die als bredere parkzone worden ingericht, met uitzichtpunten en boombeplanting, zodat ze extra betekenis krijgen voor de dorpen;
 - waar dijkversterking langs de N271 noodzakelijk is, moet de karakteristieke boombeplanting gehandhaafd of hersteld worden; gekozen kan worden voor een hogere berm naast de weg, eventueel gecombineerd met een fietspad.
- Weerdverlaging direct langs de Maasoever heeft uit geomorfologisch oogpunt niet de voorkeur, tenzij beperkt en alleen de kleilaag/bouwvoor wordt afgegraven in de buitenbocht.
- Behoud en versterk de steilranden als zichtbare landschappelijke overgangen en rijke ecologische gradiënten.
- Zorg voor een natuurlijke inrichting van beekdalen en beekmondingen, passend bij de natuurlijke waterdynamiek, landschappelijke ligging en cultuurhistorische achtergrond: geen geforceerde meandering, wel een vrije uitstroming in de Maas schuin op de stroomrichting van de Maas, aansluiten bij het rechtlijnige karakter van de 'leigraven'.



A. Uitgangssituatie



B. realisatie van een kwelgeul (systeemeigen)



Uitgangspunt van 'Smart Rivers' is dat het eigen DNA van de rivier leidend is voor de vormgeving van rivierverruiming en natuurontwikkeling. Het onafhankelijke kennisplatform Smart Rivers heeft hiervoor per rivier inrichtingsprincipes en kwaliteitscriteria geformuleerd. Voor de Terrassenmaas zijn deze door natuurorganisaties uitgewerkt in het rapport 'De Maasterrassen'. Rechtsboven een luchtfoto van de Heukelomse Beek, een watergang die is gegraven in een oude kwelgeul en recent een meer natuurlijke inrichting heeft gekregen. De doorsneden laten het inrichtingsprincipe voor het herstel van kwelgeulen zien.



Maasheggen & oude beplantingsstructuren terugbrengen



Open houden hogere enkeerdgronden



Herstel en versterk laanbeplanting N271



Versterk oost-west verbindingen dmv nieuwe laanbeplanting

Laag 2

Rijke cultuurhistorie

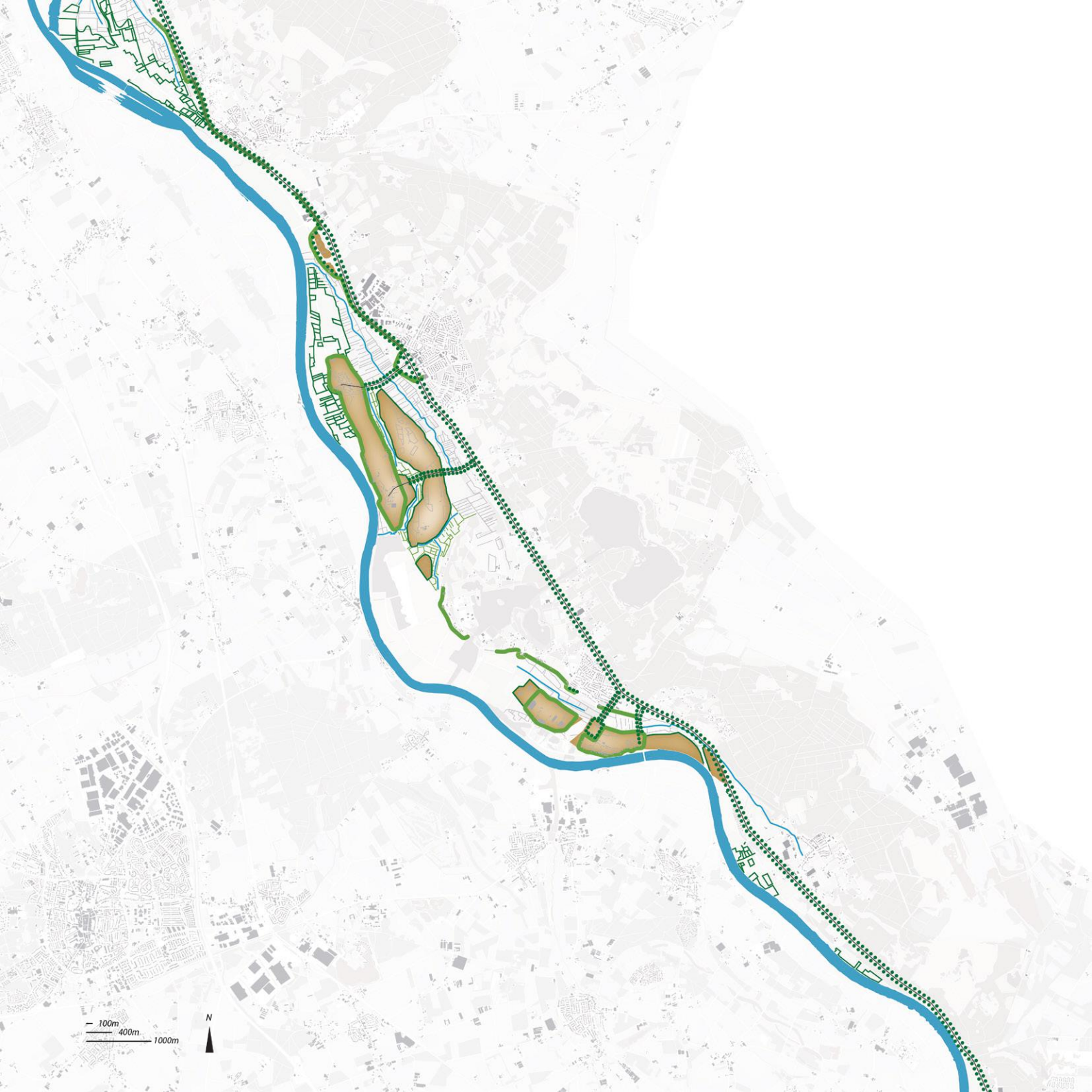
Visie

Geënt op de geomorfologische ondergrond is in de loop der eeuwen een rijk en gelaagd cultuurlandschap ontstaan. Ondanks dat er veel verdwenen is, zijn toch nog veel patronen en elementen uit het verleden terug te vinden en heeft het gebied zijn historisch karakter weten te bewaren. Die kwaliteit willen we behouden en versterken. Voortbouwend op de rijke cultuurhistorie, kunnen ook nieuwe kwaliteiten worden toegevoegd.

Zeer belangrijk zijn het kleinschalige karakter, de zichtlijnen op de Maas, de karakteristieke Maasheggen en het verschil tussen de akkergronden rond de dorpen en de natte graslanden in de geulen. Anders dan op de Maasduinen zijn de natuurwaarden in het Maasdal veel meer verbonden met het cultuurlandschap en het menselijk gebruik. Daarom willen we nieuwe natuurontwikkeling, in het bijzonder natte kwelnatuur in de geulen, goed inpassen in het landschap en combineren met andere functies (zie laag 4).

We streven naar de ontwikkeling van een samenhangend beplantingspatroon van verschillende typen Maasheggen, houtsingels, lanen en bomenrijen. Het historische beplantingspatroon wordt daarbij als referentie genomen. De kavelgrenzen uit de historische kaart van 1850 zijn overgenomen in bijgaande kaart. Dat wil niet zeggen dat dit patroon letterlijk hersteld moet worden, mede omdat dit patroon in de loop van de tijd ook is veranderd en niet alle perceelsgrenzen altijd beplant waren. De beplanting moet vooral passen bij het huidige gebruik, de gewenste beleving en de rivierkundige randvoorwaarden. We maken daarom onderscheid in drie strategieën:

1. Ontwikkeling van een aantal samenhangende en aaneengesloten Maasheggenlandschappen op de relatief 'stroomluwe' delen, namelijk de hogere delen van het middenteras en de stroomruggen langs de Maas en het kampenlandschap ten zuidoosten van Aijen. De oude akkergronden blijven bij voorkeur open, maar kunnen omzoomd worden



Maasheggen en oude beplantingsstructuren behouden en versterken als aaneengesloten structuren.



- Geul Afferden: bestaande heggen handhaven,
- Dorpsrand Bergen en weerden Afferden: nieuwe Maasheggen, focus op aaneengesloten structuur



Geulen ten oosten van Aijen: lage heggen in aaneengesloten structuur met genoeg ruimte voor evt. doorstroming.

Landschapsstructuur van terrassen en geulen herkenbaar maken met open/geslotenheid



Open houden geulen Bergen en Well



Open houden hogere enkeerdgronden



Randen enkeerdgronden aanplanten met hogere hagerv/houtwallen

Herstel en versterk laanbeplanting en beplanting op 'dorpsbalkons'



Herstel continue eikenlaan langs de Rijksweg (N271)



Versterk oost-west verbindingen dmv nieuwe laanbeplanting.



Geef 'dorpsbalkons' kwaliteit met bomenrij langs dijk

Historische kavelpatronen als basis nemen voor toekomstige inrichting



Historische kavelpatronen als basis nemen voor toekomstige inrichting

3

met hogere heggen. Het kampenlandschap bij Aijen en ook de dorpsranden kunnen ingericht worden met geschoren heggen. Het kampenlandschap bij Aijen betreft feitelijk een geul, maar deze heeft vooralsnog geen functie voor de hoogwaterafvoer. Door hier met geschoren hagen te werken, blijft het open karakter van de geul gehandhaafd en blijft de toename van de stromingsweerstand beperkt. Voor alle nieuwe beplantingen geldt overigens dat deze door Rijkswaterstaat worden getoetst aan de vegetatielegger.

2. Behoud van bestaande Maasheggen in de geulen, waarbij beheer- en herstelmaatregelen worden afgestemd op de gewenste doorstroomfunctie en natuurwaarden. Nieuwe hagen dwars op de stroomrichting worden zoveel mogelijk voorkomen. Door in de geulen klei af te graven voor de ontwikkeling van kwel natuur en het vergroten van de doorstromingscapaciteit, kan elders de aanplant van heggen mogelijk worden gemaakt. Wel kunnen in de geulen meer transparante bomenrijen of hagen in de stroomrichting worden aangebracht.

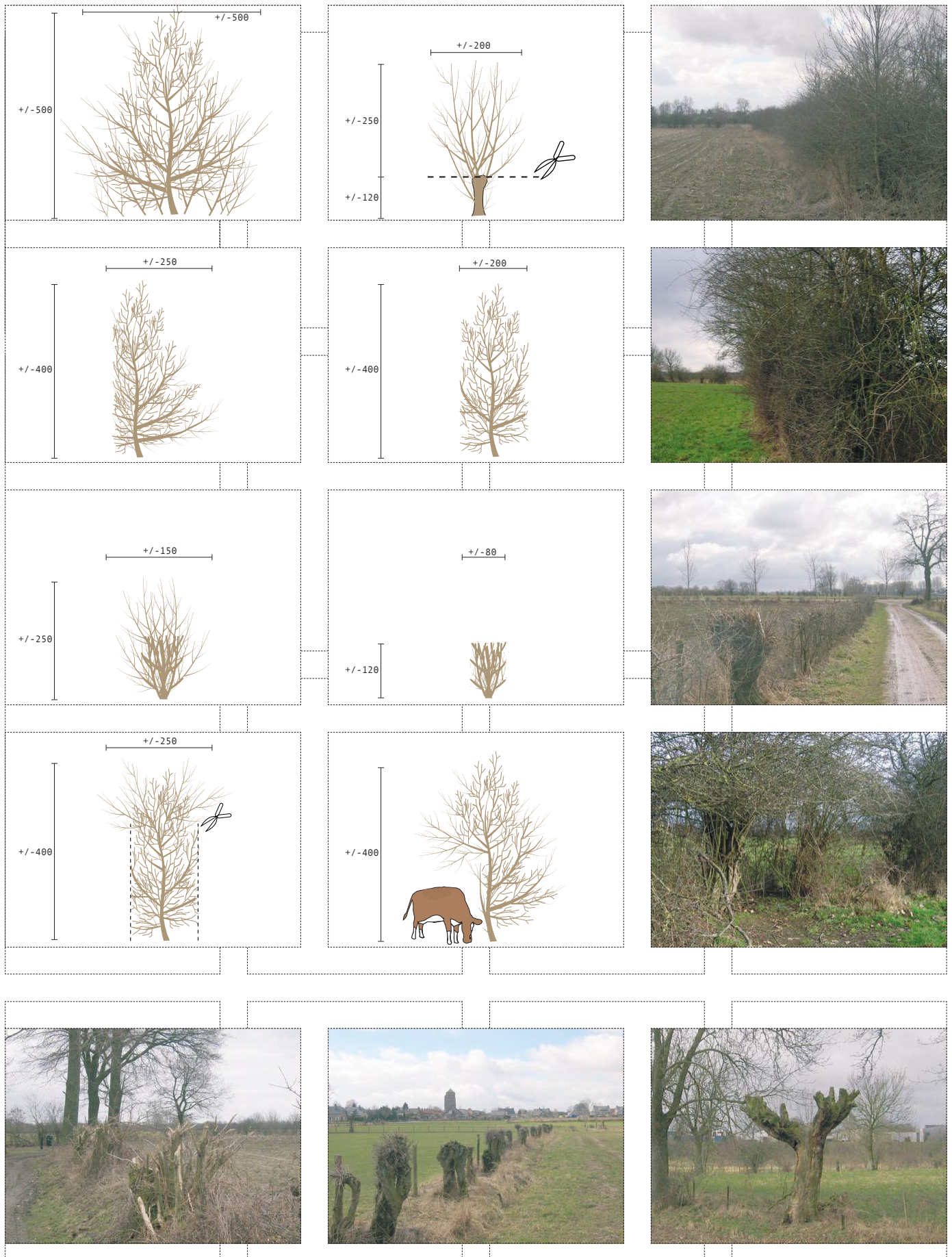
Voor de geulen wordt uitgegaan van een kleinschalige afwisseling van natte graslanden, kwelmoerasjes en beplantingselementen. Langs de watergangen in het midden van de geul zal het landschap open blijven, naar de randen toe kan het verdichten. Naast de geul bij Well kunnen op termijn mogelijk ook de geulen van de Heukelomse Beek en de Leigraaf bij Afferden een functie als 'groene rivier' krijgen. Dit hangt af van rivierkundige ontwikkelingen in het hele stroomgebied en is nu nog niet te voorspellen.

3. Ontwikkeling van een samenhangende lanenstructuur om historische en landschappelijke lijnen te versterken. Dit betreft allereerst de karakteristieke eikenbeplanting langs de oude Rijksweg, en daarnaast de dwarsverbindingen tussen de oude dorpen langs de Maas en de nieuwe dorpen op de terrasrand, inclusief de laan van Kasteel Well. Ook wordt voorgesteld om de 'dorpsbalkons' van boombeplanting te voorzien, aan de voet van de

dijk. In principe worden inheemse boomsoorten toegepast, in een afwisselende samenstelling.

Inrichtingsprincipes

- Herstel en versterk het Maasheggenlandschap volgens de volgende inrichtingsprincipes:
 - liever één of enkele aaneengesloten heggenlandschappen dan overal kleine stukjes heg;
 - zorg voor variatie in de opzet van heggen afgestemd op de perceelsgrootte en het (agrarisch) beheer: brede, vrij uitgroeiende heggen langs grotere percelen en randen van de akkergronden (> 5 ha), gevlochten, dunnere heggen langs kleinere percelen (voor vlechtheggen geldt wel dat deze eerst moeten uitgroeien, voordat ze gevlochten kunnen worden);
 - concentreer nieuwe heggen bij voorkeur op hogere, stroomluwe delen en rond de dorpen, en houd de lagere geulen zo veel mogelijk open;
 - creëer extra doorstroomcapaciteit in de lagere geulen, om extra aanplant van Maasheggen op de hogere delen mogelijk te maken en zorg voor effectieve procedurele en financiële koppelingen tussen deze maatregelen.
- Behoud de openheid:
 - houd hogere oude akkergronden open;
 - houd beekdalen open in de lengterichting;
 - behoud karakteristieke zichten op de Maas vanaf de oude Rijksweg;
 - pas in deze open gebieden alleen lage, geschoren heggen toe.
- Maak sterke lanen:
 - de voormalige Rijksweg is de centrale oprijlaan van het gebied; behoud het lommerrijke karakter van de weg en plant bomen aan, daar waar deze zijn weggefallen;
 - voeg stevige laanbeplanting toe aan de verbindingen tussen de 'dorpseilanden' en het gebied achter de voormalige Rijksweg.
- Maak mooie dorpsranden, door inzet van Maasheggen en 'landschapsdijken' (zie ook bij laag 5 'Vitale dorpen').



Verschillende typen hagen (bron: Ruimte voor herinnering)



Recreatiepoorten als toegang naar de Maas



Fietsnetwerk: ladderstructuur Maasdalroute-Verbindingen-Duinroute



Wandelnetwerk: dorpsrondjes en nieuwe struinaroutes



Rijksweg als panoramaroute met zichten op Maas en Duin

Laag 3 Routes en poorten

Visie

De gemeente Bergen is zeer populair onder toeristen en dagjesmensen, maar die richten zich vooral op de Maasduinen en de zandplassen. Door de tweeenheid van Maas en Duinen sterker te profileren en de relatie hiertussen te verbeteren is nog veel recreatieve winst mogelijk. Dit kan door nieuwe verbindingen aan te brengen en deze landschappelijk goed in te passen. Daarnaast zijn ook doorgaande routes in de lengerichting belangrijk, die de eigenheid van Maas en Duinen optimaal beleefbaar maken. Naast de oude Rijksweg wordt gedacht aan een Maasdalroute (voor fietsers) en een steilrandroute (voor wandelaars). In het Maasdal zelf bieden de regionale opgaven voor waterveiligheid en biodiversiteit kansen om het gebied recreatief interessanter te maken, door een gecombineerde aanpak.

Inrichtingsprincipes

- Maak van de 'recreatiepoorten' uit de Omgevingsvisie recreatieve schakels tussen Maas en Duinen;

- Ontwikkel ook een kleinschalige recreatiepoort in het Maasdal, bijv. in het dorp Bergen;
- Fietsnetwerk: maak een logische ladderstructuur met een doorgaande Maasdalroute en Duinroute en tussenliggende dwarsverbindingen, onder meer rondom de zandwinplassen (Waterboulevard);
- Maak een aantrekkelijk netwerk van wandelroutes, met een 'steilrandroute' en kleine dorpsrondjes, deels over en onderlangs dijken; hou daarbij rekening met de privacy van aanwonenden en de randvoorwaarden vanuit natuur en landbouw;
- Behoud en versterk de fraaie zichtlijnen op de Maas en het Maasdal vanaf de Rijksweg, en ontwikkel de Rijksweg als een afwisselende 'panoramaroute';
- Geef evacuatie routes en bruggen tussen de nieuwe dijkeringen en de hogere gronden vorm als een samenhangend geheel en maak de functie subtiel zichtbaar in het landschap.

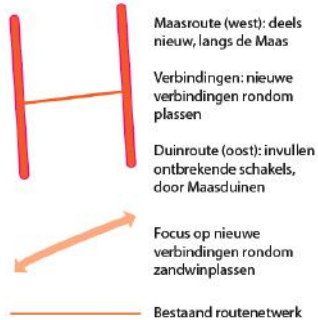


Recreatiepoorten als toegang naar Maas



Recreatiepoorten

Fietsnetwerk: doorlopende ladderstructuur van Maasroute, Duinroute en tussenliggende verbindingen



Wandelroutes op en langs dijken en steilrand



Dorpsrondjes op en langs dijken

Steilrandroute voor wandelaars langs de steilrand en deels op en langs dijken

Behoud zichtbaarheid Maas vanaf Rijksweg



Open zicht op Maas vanaf Rijksweg



Natuurinclusieve landbouw stimuleren: kleinschalige tuinbouw



Landbouw koppelen aan ondergrond & ontwikkeling Maasheggen



Natuurinclusieve landbouw stimuleren: oude graansoorten, akkerranden



Natuurgebied met beheer door agrarisch collectief / landschapsbeheer

Laag 4 Natuurinclusieve landbouw

Landelijk is 'natuurinclusieve landbouw' sterk in opkomst. Hoewel de landbouw in het Maasdal nog vrij traditioneel is, willen wij natuurinclusieve landbouw stimuleren. Dit biedt kansen voor het landschap en nieuwe verdienmodellen voor boeren. Bovendien draagt het bij aan de oplossing van de stikstofproblematiek.

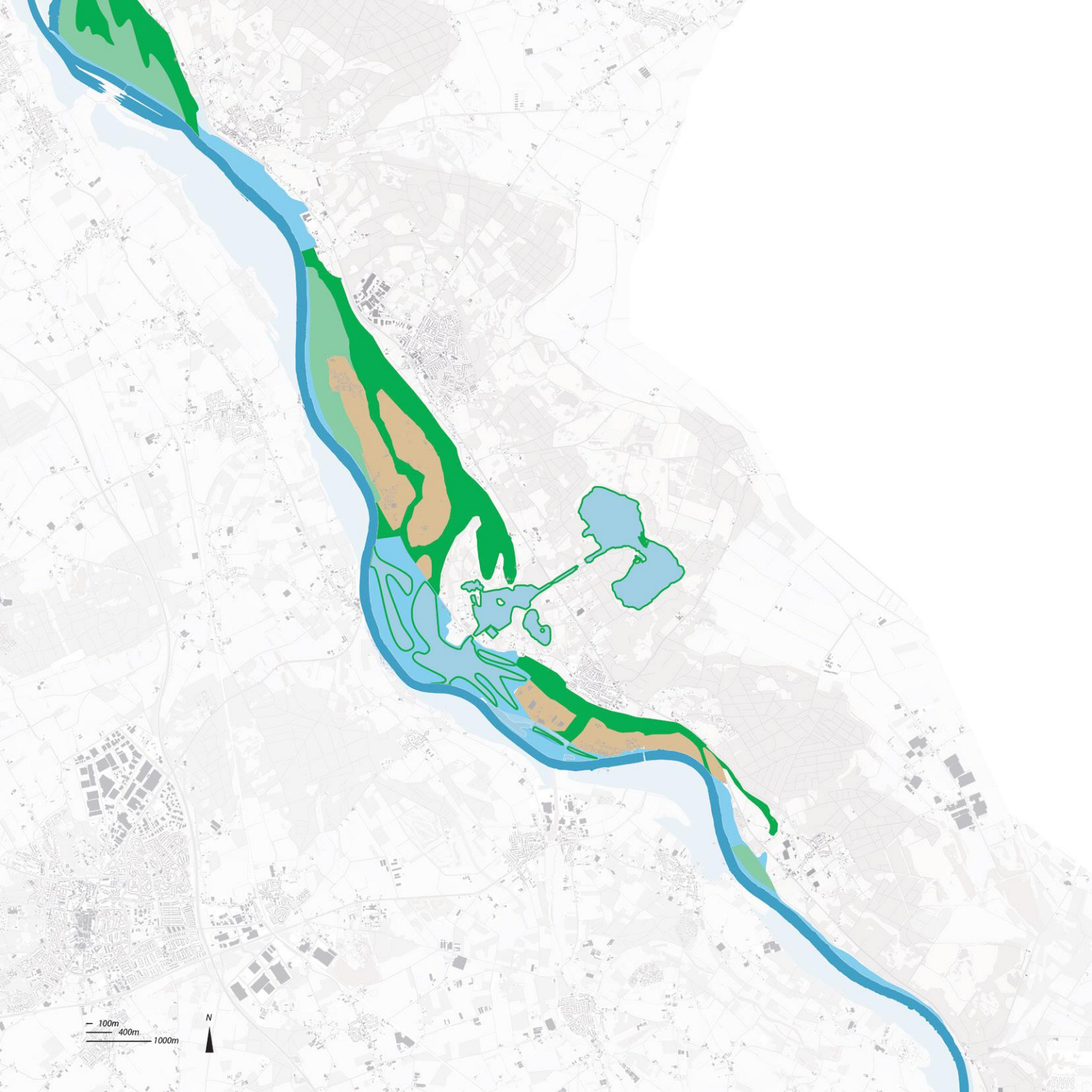
Er is al een stichting met agrariërs die het beheer van enkele natuurgebieden langs de Heukelomse Beek verzorgt, dit is een goed voorbeeld dat verder uitgebouwd kan worden. De stichting kan mogelijk ook het beheer van Maasheggen op zich nemen.

Vanwege de toeristische aantrekkingskracht van het gebied bieden ook streekproducten en recreatieve nevenfuncties veel mogelijkheden. Het initiatief moet allereerst van de agrariërs zelf komen, de overheid kan dit faciliteren en stimuleren, via planologische regelingen en subsidies. De provincie verkent de

mogelijkheden van een Landschapsfonds om nieuwe verdienmodellen voor multifunctionele landbouw te ondersteunen.

Omdat voor zandwinning, rivierverruiming, dijk aanleg en natuurontwikkeling veel gronden zijn aangekocht door de overheid, kan zij ook via grondruil bijdragen aan de gewenste agrarische ontwikkeling.

Ook hier geldt dat de landschappelijke ondergrond duidelijke aanknopingspunten biedt. De oude akkergronden rond de dorpen lenen zich goed voor natuurinclusieve akkerbouw met bijvoorbeeld bloemrijke akkerranden en aangepaste teelten, zoals oude graansoorten en kleinschalige vollegrondstuinbouw, gericht op bijzondere streekproducten of lokale 'groentepakketten'. De wat verder van de dorpen gelegen stroomruggen zijn al overwegend in extensief agrarisch gebruik en zouden als natuurinclusieve weidegronden beheerd kunnen





Natuurinclusieve landbouw

-  Natuurinclusieve akkerbouw
-  Natuurinclusieve weidegrond

Natuurgebied met beheer

-  Kwelzones openhouden bijv. dmv begrazing

Natuurinclusieve oevers

-  Natuurinclusieve rivieroevers
-  Natuurvriendelijk herprofiëren oevers zandwinplassen

3

worden. Voorwaarde is wel dat er een lokaal gevestigd veehouderijbedrijf is dat dit kan en wil oppakken met een goed verdienmodel. Anders is er het gevaar dat het grondgebruik versnipperd en er nog meer maïspancelen komen.

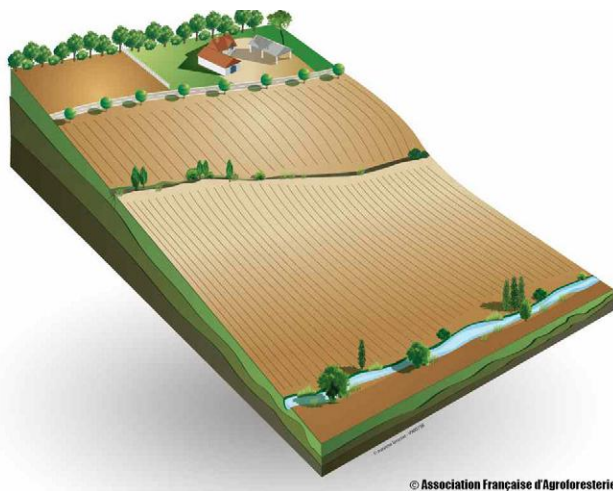
De natte kwelgronden in de geulen zijn al voor een deel in beheer als natuurgebied. Voorgesteld wordt om dit verder uit te breiden, zodat een aaneengesloten geulensysteem ontstaat met een hoge natuur- en landschapswaarde, en tevens een functie voor de hoogwaterafvoer. Hoewel deze gronden een primaire natuurfunctie hebben, kan het beheer prima door agrariërs verzorgd worden. Beweiding of hooilandbeheer is immers nodig om deze gebieden open te houden. Ook watergangen, oevers, heggen, solitaire bomen en houtsingels moeten goed beheerd worden.

De oevers van de geplande zandwinplas worden ecologisch afgewerkt. Aan de zuidzijde is nog een beperkte uitbreiding voorzien om een goede aansluiting te maken op het aangrenzende landschap en de te ontwikkelen groene rivier bij Well. Hierbij moet goed gekeken worden naar mogelijke negatieve gevolgen voor de kwelstroom en de waterkwaliteit.

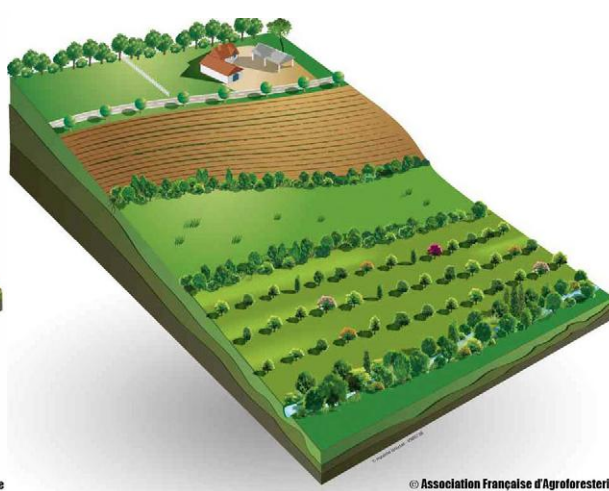
Eventuele weerdverlaging in de buitenbochten van de Maas kan bijdragen aan het 'verzachten' van de oevers en verschraling van de bovengrond, maar zal goed afgewogen moeten worden tegen cultuurhistorische en landschappelijke waarden. Hier zijn overigens nog geen concrete plannen voor.

Inrichtingsprincipes

- Stimuleer en faciliteer in overleg met de agrariërs nieuwe verdienmodellen voor natuurinclusieve en streekgebonden landbouw en koppel dit aan maatregelen voor versterking van het landschap, zoals aanleg en beheer van Maasheggen en bloemrijke akkerranden:
 - natuurinclusieve akkerbouw en vollegrondstuinbouw op de oude akkergronden (met gevlochten Maasheggen);
 - natuurinclusieve veeteelt op de stroomruggronden verder van de dorpen (met heggen en bredere houtsingels);
 - landbouwinclusieve natuur in de geulen (met heggen langs de randen en incidentele boombeplanting).
- Maak overal langs de (nieuwe) zandwinplassen natuurlijke oevers.
- Combineer eventuele weerdverlaging voor rivierverruiming met ontwikkeling van meer natuurlijke Maasoevers.

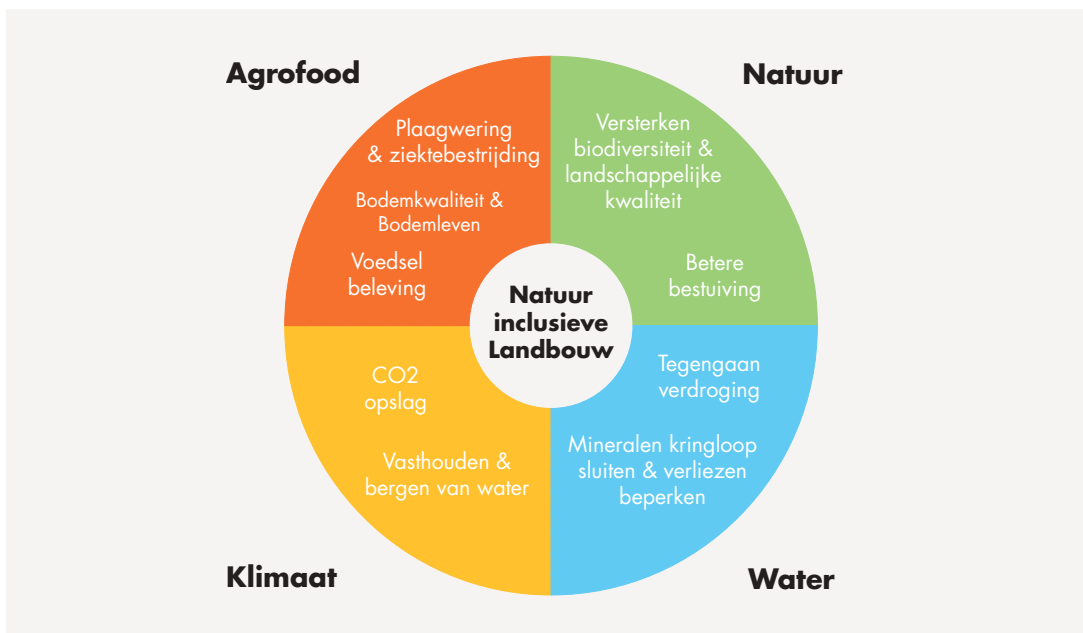


© Association Française d'Agroforesterie



© Association Française d'Agroforesterie

Natuurinclusieve landbouw is een breed begrip en kan op verschillende manieren ingevuld worden. Bovenstaande schema's geven een beeld van een regulier 'monofunctioneel' landbouwlandschap en een 'agroforestry' landschap met een combinatie van akkers, graslanden en landschapselementen (bron: Association Francaise d'Agroforesterie). Agroforestry is slechts één voorbeeld van natuurinclusieve landbouw, en vraagt om een behoorlijke omschakeling ten opzichte van traditionele landbouw. Maar ook allerlei tussenvormen zijn denkbaar.



De provincie Brabant wil natuurinclusieve landbouw stimuleren, omdat hiermee invulling gegeven kan worden aan beleidsdoelen voor agrofood, klimaat, natuur en water (bron: brochure natuurinclusieve landbouw, provincie Brabant, 2019). De provincie hanteert de volgende criteria voor natuurinclusieve landbouw:

- het organiseren van een economisch rendabele bedrijfsvoering;
- gebruik maken van het natuurlijke productievermogen van de bodem;
- werken aan een gezonde bodem en goede waterkwaliteit;
- actief benutten biodiversiteit in de bedrijfsvoering;
- werken met sluitende kringlopen van grondstoffen;
- bijdragen aan een aantrekkelijk landschap en biodiversiteit.



Dorpen optimaal verbonden met landschap en tweelingdorpen/Rijksweg



Aantrekkelijke verblijfplekken en horeca als onderdeel recreatiestructuur



Mooie dorpsranden aan het Maasdal



Versterk zichtbaarheid Kasteel Well i.s.m. dijkversterking + groene rivier

Laag 5 Vitale dorpen

Visie

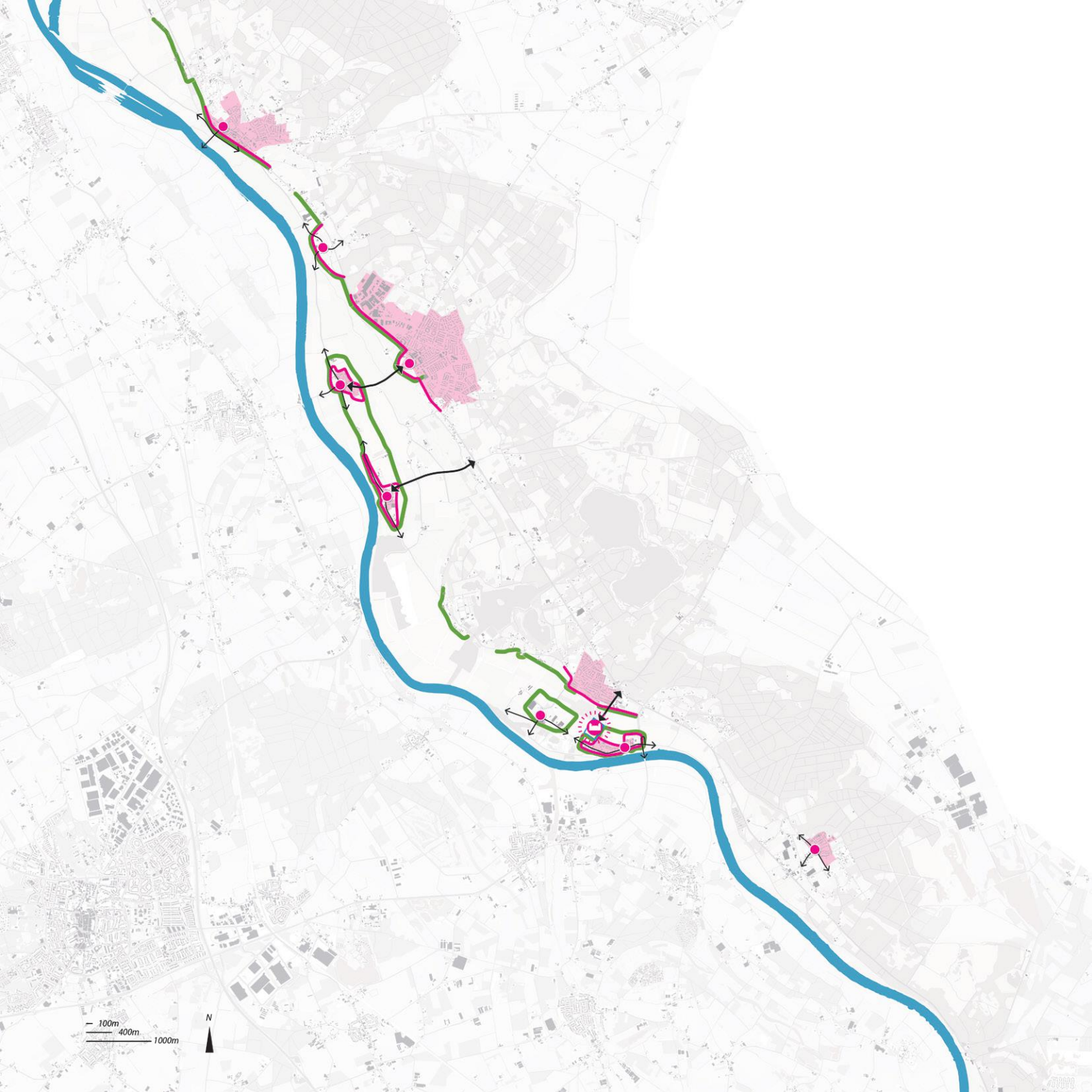
De dorpen in het Maasdal zijn een integraal onderdeel van het landschap en dragen in belangrijke mate bij aan de kwaliteit en de levendigheid ervan. Om de dorpen vitaal te houden is het allereerst van belang dat de leefbaarheid op orde is en er voldoende voorzieningen zijn. De toeristische gebiedsontwikkeling biedt zeker kansen voor de dorpen: extra horeca, winkels, B&B's etc. Aantrekkelijke verbindingen tussen de dorpen en de grotere toeristische trekkers en verblijfsaccommodaties zijn daarvoor essentieel, naast voldoende planologische ruimte.

Een extra kwaliteitsimpuls is nodig voor de dorpsranden en de overgangen naar het landschap. Hoogwaardige dorpsranden werken naar twee kanten: ze maken de dorpen aantrekkelijker en ze versterken het landschap. Voorkomen moet worden dat er lelijke achterkanten en rommelzones ontstaan. Met landschapsdijken, hoogstamboomgaarden,

bloemenranden, heggen en solitaire bomen kunnen fraaie overgangszones worden gemaakt, waarbinnen ruimte is voor nieuwe functies in de sfeer van recreatie, sport, natuurbeleving of stadslandbouw. Ook kunnen wandelrondjes rond de dorpen worden aangelegd. Dat vraagt om een zorgvuldig ontwerp samen met de dorpsbewoners, en om passende financiering.

Inrichtingsprincipes

- Vitale dorpen als parels in het landschap:
 - dorpen optimaal verbinden met het landschap;
 - aantrekkelijke verbindingen tussen dorpen in het Maasdal en 'tweelingdorpen' aan de Rijksweg;
 - mooie dorpsfronten aan het Maasdal;
- Kasteel Well als parel in het landschap:
 - versterken beleefbaarheid cultuurhistorie (incl. kasteellaan, schootsveld en kasteelweiden), in samenhang met dijkversterking en groene rivier.



Dorpen als parels in een vitaal landschap



Dorpen optimaal verbonden met het landschap



Optimale verbindingen tussen dorpen Maasdal en 'tweelingdorpen/ Rijksweg



Mooie dorpsranden aan het Maasdal



Dijken aangrijpen om dorpen te verbinden met het landschap

Kasteel Well als parel in het landschap



Versterken zichtbaarheid cultuurhistorie Kasteel Well in samenhang met dijkversterking en groene rivier

4

Uitwerking per deelgebied

4.1 Afbakening deelgebieden

Binnen het Maasdal zijn drie deelgebieden uitgewerkt, waar veel opgaven en kwaliteiten samenkomen en waar een integrale aanpak het meest urgent is.

In deelgebied 1. bij Afferden speelt vooral de ontwikkeling van het Maasheggenlandschap, in relatie tot doelstellingen voor (toekomstige) rivierverruiming, kwelnatuur en natuurinclusieve landbouw.

In deelgebied 2. bij Bergen en Aijen speelt vooral de opgave om mooie dorpsranden en dorpsentrees te maken en de aangelegde ringdijk landschappelijk beter in te passen. Dit is ook een bijzonder aandachtsgebied voor het herstel van Maasheggen.

In deelgebied 3. bij Well is de aanleg van een groene rivier en van nieuwe dijkringen om de dorpen een grote opgave, waarvoor in het verleden al verschillende deelplannen zijn uitgewerkt. De Landschapsvisie vormt het kader voor een goede afstemming hiervan.

In de gebiedsuitwerkingen worden de generieke inrichtingsprincipes van de vijf afzonderlijke planlagen met elkaar verbonden en vertaald naar gebiedsspecifieke inrichtingsprincipes. De gebiedsuitwerkingen hebben het karakter van voorbeelduitwerkingen. Ze zijn nog niet op alle aspecten volledig afgewogen en nog niet tot op perceelsniveau uitgedetailleerd.

De uitwerkingen zijn niet gebiedsdekkend of volledig representatief voor het hele gebied. Elders in het Maasdal zoals bij Maaspark Well, Wellerlooi en De Hamert spelen eigen ruimtelijke ontwikkelingen. Voor een deel zijn de inrichtingsprincipes uit de andere gebieden hier ook van toepassing, maar voor een deel zullen nadere uitwerkingen nodig zijn, binnen de overkoepelende kaders van de Landschapsvisie. De precieze invulling is altijd een kwestie van maatwerk.

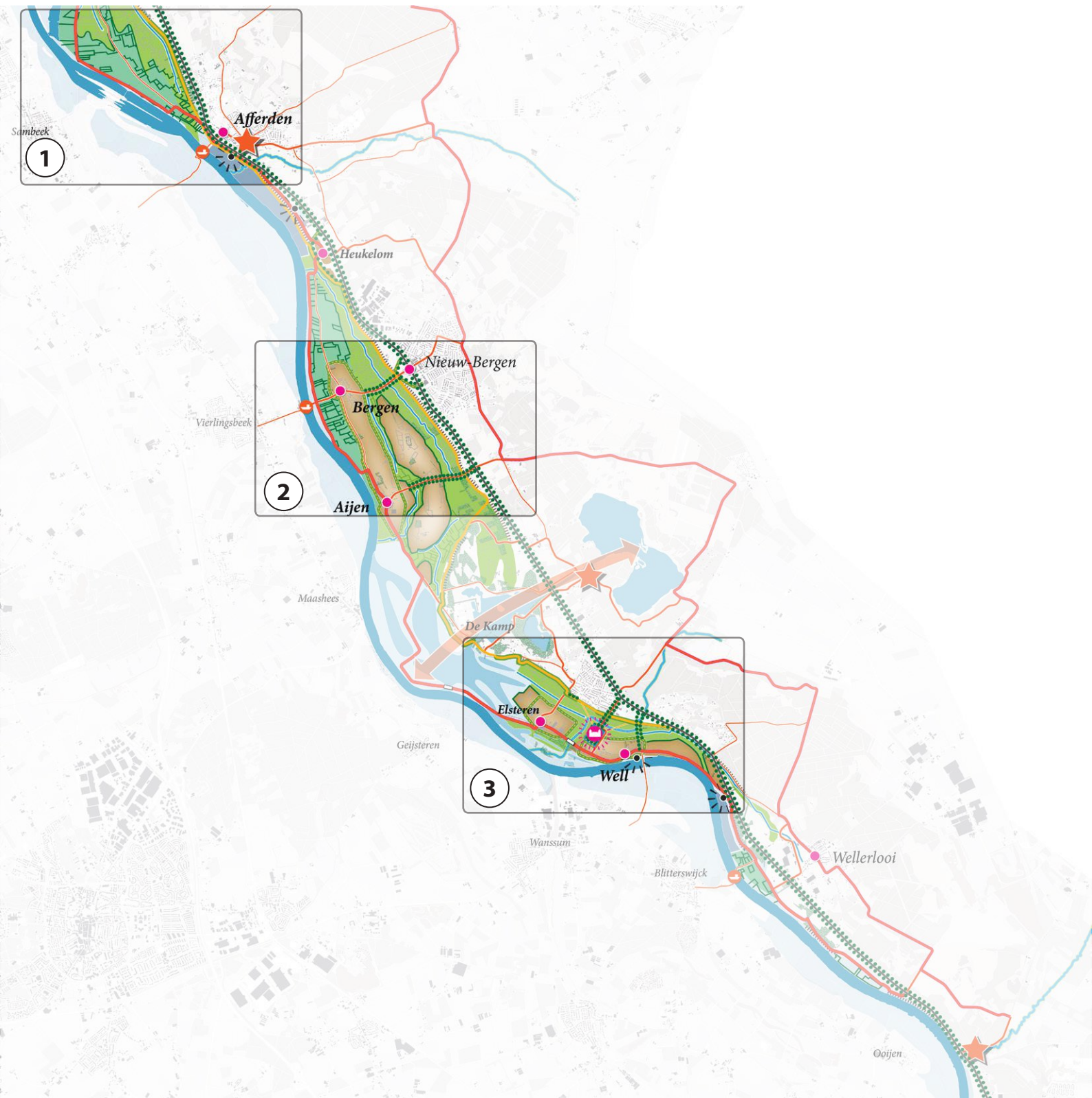
4.2 Opzet uitwerkingen

De uitwerkingen bevatten een ‘inzoom’ van de visiekaart, een beknopte omschrijving van de visie voor het deelgebied en een aantal principetekeningen die de belangrijkste inrichtingsvoorstellen verbeelden.

Het betreft de volgende gebieden:

1. Kwel en heggenlandschap bij Afferden
2. Dijkkring en dorpsranden Bergen en Aijen
3. Groene rivier en dijkringen bij Kasteel Well

Om tot uitvoering te komen, zijn nog nadere planuitwerkingen nodig, in samenspraak met alle betrokken partijen. In hoofdstuk 5 worden hiervoor enkele lijnen uitgezet. Sommige maatregelen zijn al op korte termijn aan de orde, andere spelen pas op langere termijn. Door nu al rekening te houden met toekomstige veranderingen wordt voorkomen dat we maatregelen nemen waar we later spijt van krijgen. De Landschapsvisie kijkt daarom verder vooruit in de tijd. De planhorizon ligt op 2030.



Afbakening deelgebieden

Deelgebied 1

Kwel- en heggenlandschap bij Afferden

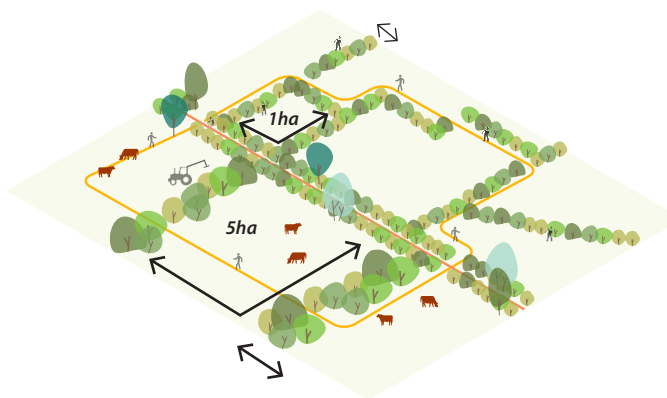
In de uiterwaarden van Afferden liggen de fraaiste Maasheggen van de gemeente Bergen en grote potenties voor kwelnatuur en ecologische gradiënten. Tegelijkertijd is het gebied in beeld voor toekomstige rivierverruiming en zijn hier gronden aangekocht door zandwinners. Voor de definitieve besluitvorming is een helder landschappelijk afwegingskader nodig.

Zandwinning is ongewenst want dit tast de geomorfologische basisstructuur van het landschap aan en is niet te verenigen met het behoud van Maasheggen en kwelstromen. Oppervlakkige kleiwinning voor natte natuurontwikkeling in de geul onderlangs de steilrand is wel denkbaar. Binnen de historische verkavelingsstructuur kan een aantrekkelijk mozaïek

van kwelgraslanden en kwelmoerassen ontstaan, vergelijkbaar met het Heuloërbroek. Dit kan tevens bijdragen aan vergroting van de doorstroomcapaciteit. De klei is geschikt voor dijkversterking. Voorwaarde is dat de bestaande waardevolle Maasheggen gehandhaafd blijven. Nieuwe heggen worden bij voorkeur geplant op de hogere delen of eventueel in de stroomrichting van de rivier, om de extra stromingsweerstand te minimaliseren. Gestreefd wordt naar een zoveel mogelijk aaneengesloten heggenlandschap.

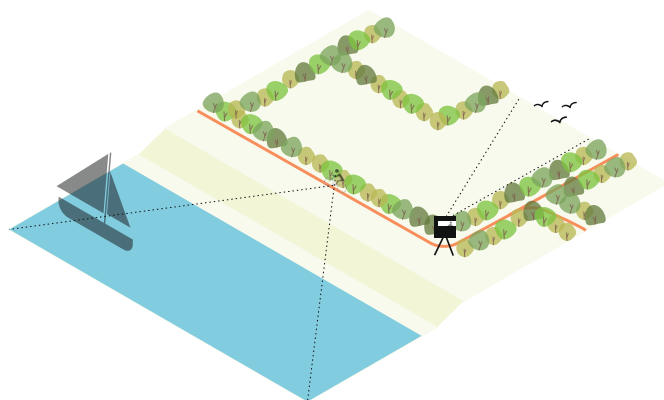
Nader rivierkundig onderzoek is nodig om tot een optimale inrichting te komen. Mochten rivierverruimende maatregelen noodzakelijk blijken, moeten deze passen binnen de landschappelijke doelen.





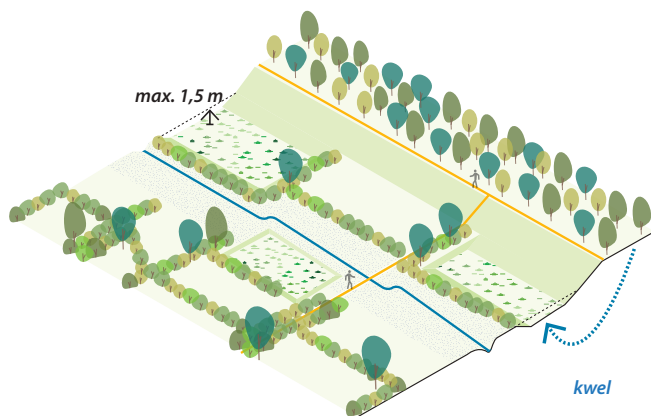
1 Nieuw heggenlandschap Afferden

- Aaneengesloten heggenlandschap in de weerden bij Afferden, op historische én nieuwe locaties.
- Variatie in kavelgrootte, hegtype en beheer, afhankelijk van (historisch) landgebruik en natuurdoelen.
- Op ecologisch en cultuurhistorisch meest waardevolle locaties in (agrarisch) natuurbeheer: kleinschalig heggenlandschap, met vlechtheppen.
- Op plekken met (natuurinclusieve) landbouw: grootschaliger heggenlandschap, met brede, machinaal te beheren houtsingels en bosschages.



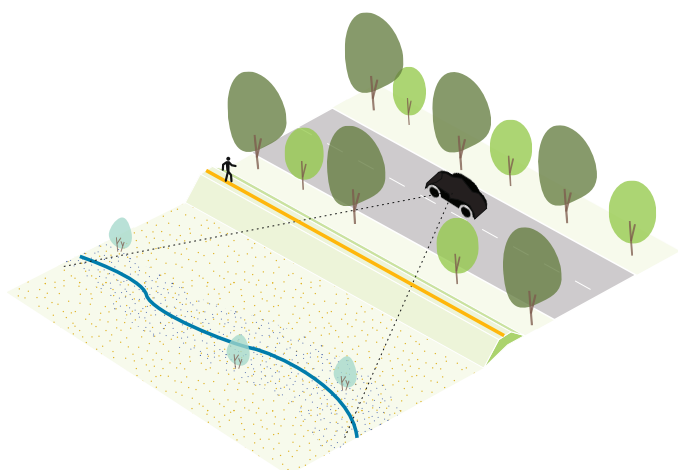
2 Nieuwe Maasdalroute

- Doorgaande fietsroute langs de Maas, deels bestaande routes volgend, deels nieuwe om Maascontact te verbeteren.
- Route mooi vormgeven en recreatief aantrekkelijk maken, bijvoorbeeld met vogelkijkhutten, uitzichtpunten of horeca.
- Optimale verbinding van nieuwe Maasdalroute met bestaande routes en recreatiepoorten in Maasduinen.



3 Kwelnatuur in oude geulen

- Inrichting geulen met kwelgraslanden en kwelmoerasjes in perceelsgewijs beheer, gebaseerd op historisch kavelpatroon.
- Ondergrondvolgend afgraven bouwvoor en kleilaag, tot maximaal 1,5 m dik.
- Behoud bestaande Maasheggen; geen nieuwe heggen dwars op de stroomrichting, evt. in lengterichting, mits rivierkundig verantwoord.
- Behoud open zone langs Leigraaf en aanleg brede oeverzones voor ontwikkeling kwelnatuur en vergroting doorstroomcapaciteit.
- Goede vastlegging van historische route over de steilrand (Keltenpad).



4 Rijksweg en Maaszicht

- Behoud en herstel laanbeplanting langs de Rijksweg. Terugplanten bij kap, opvullen gaten in de laanstructuur waar mogelijk.
- Behoud zichtrelatie tussen Rijksweg en Maasdal waar mogelijk, door tegengaan nieuwe bebouwing langs weg en openhouden tussengebied.
- Bij eventuele dijkversterking laanbeplanting handhaven, door aanleg verhoogde berm, met fiets- of wandelpad.

Deelgebied 2

Dijkring en dorpsranden Bergen en Aijen

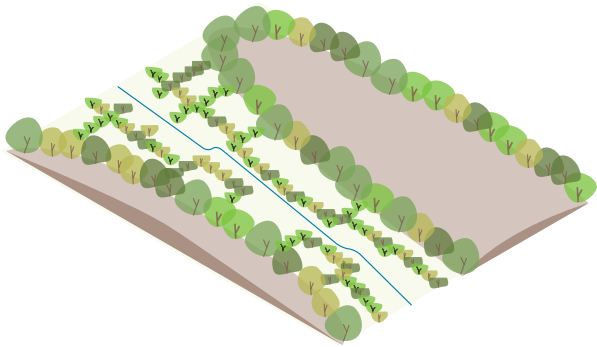
De tweelingdorpen Bergen en Nieuw Bergen staan voor de twee-eenheid van Maas en Duinen en zijn iconisch voor het hele gebied. Het versterken van contrasten én het leggen van verbindingen staat centraal in deze gebiedsuitwerking.

De verbindende weg heeft nu 1 bomenrij, maar zou op termijn een statige laan kunnen worden. Onder de bomen wordt het zicht op het open landschap alleen maar mooier. Bij de kruising van de ringdijk om Bergen en Aijen en van de geplande dijk bij Nieuw Bergen ontstaan logische dorpsentrees die een extra landschappelijk accent krijgen. De dijkzone bij Nieuw Bergen wordt vormgegeven als een 'dorpsbalkon': een parkstrook met bomen en zitjes, die een fraai

uitzicht biedt op het Maasdal. Op of onderlangs de dijk komt een wandelpad dat aansluit op het doorgaande Keltenpad. De taluds worden ecologisch beheerd.

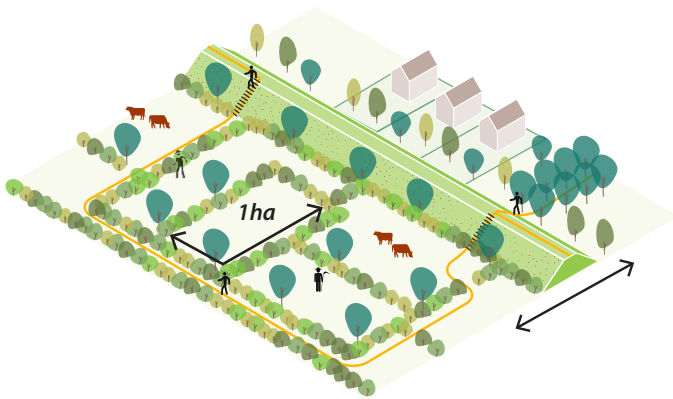
De ringdijk rond Bergen en Aijen kan van monofunctionele waterkering worden opgewaardeerd tot multifunctionele landschapsdijk, met een wandelpad op of onderlangs de dijk, recreatieve elementen en begeleidende beplantingen aan de voet. Aansluitend aan de dijk wordt een fijnmazig patroon van Maasheggen voorgesteld, waarbinnen nieuwe functies als tuinderijen of volkstuintjes een plek kunnen krijgen. Verder van de dorpen af worden de kavels groter en is ruimte voor natuurinclusieve landbouw. Gestreefd wordt naar een samenhangend beheer van de lage en de hoge gronden.





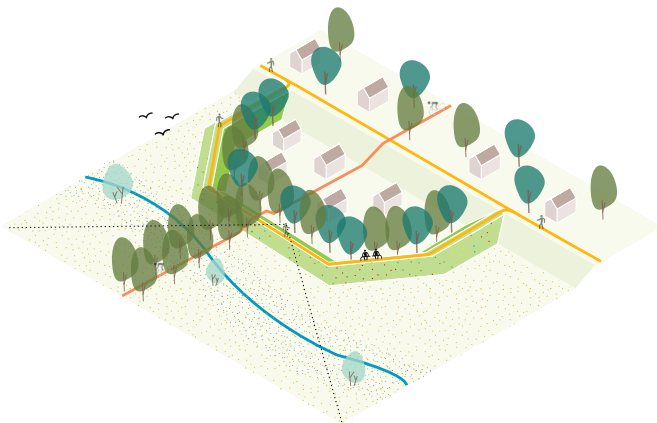
1 Heggen en akkers ten oosten van Aijen

- Hertstel kleinschalig kampenlandschap in oude restgeulen, met lage, geschoren heggen om openheid te behouden en extra stromingsweerstand te beperken. Randen van de geulen op overgang naar hogere akkers of rivierduinen beplanten met hogere heggen, zodat de loop van de geul benadrukt wordt.
- Akkers houden hun grootschaliger en opener karakter, maar lage heggen rond gebouwen en op kavelgrenzen zijn wel mogelijk.



2 Dorpsranden Bergen en Aijen

- Kleinschalig heggenlandschap rond de dorpen. 1 hectare als gangbare kavelmaat.
- Wandelrondjes vanuit dorpen door nieuw heggenlandschap.
- Wandelrondje deels op of onderlangs de 'landschapsdijk' met begeleidende hagen, bloemrijke taluds en recreatieve voorzieningen, rekening houdend met rust en privacy van bewoners. Waar mogelijk ook fietspaden.



3 Dorpsbalkon Nieuw Bergen

- Laanbeplanting en recreatieve verbinding Bergen-Nieuw Bergen en Aijen-Maasduinen versterken en behouden, met bloemrijke bermen.
- Maak van de dijkkring een dorpsbalkon met zitjes en uitzichtpunten, waar je vanaf de dijk het open gebied in kijkt.
- Richt de dijk in als landschapsdijk, met beplanting onderlangs en bloemrijk grasland op de taluds. Wandelpad alleen indien geen probleem voor privacy aanwonenden.

Deelgebied 3

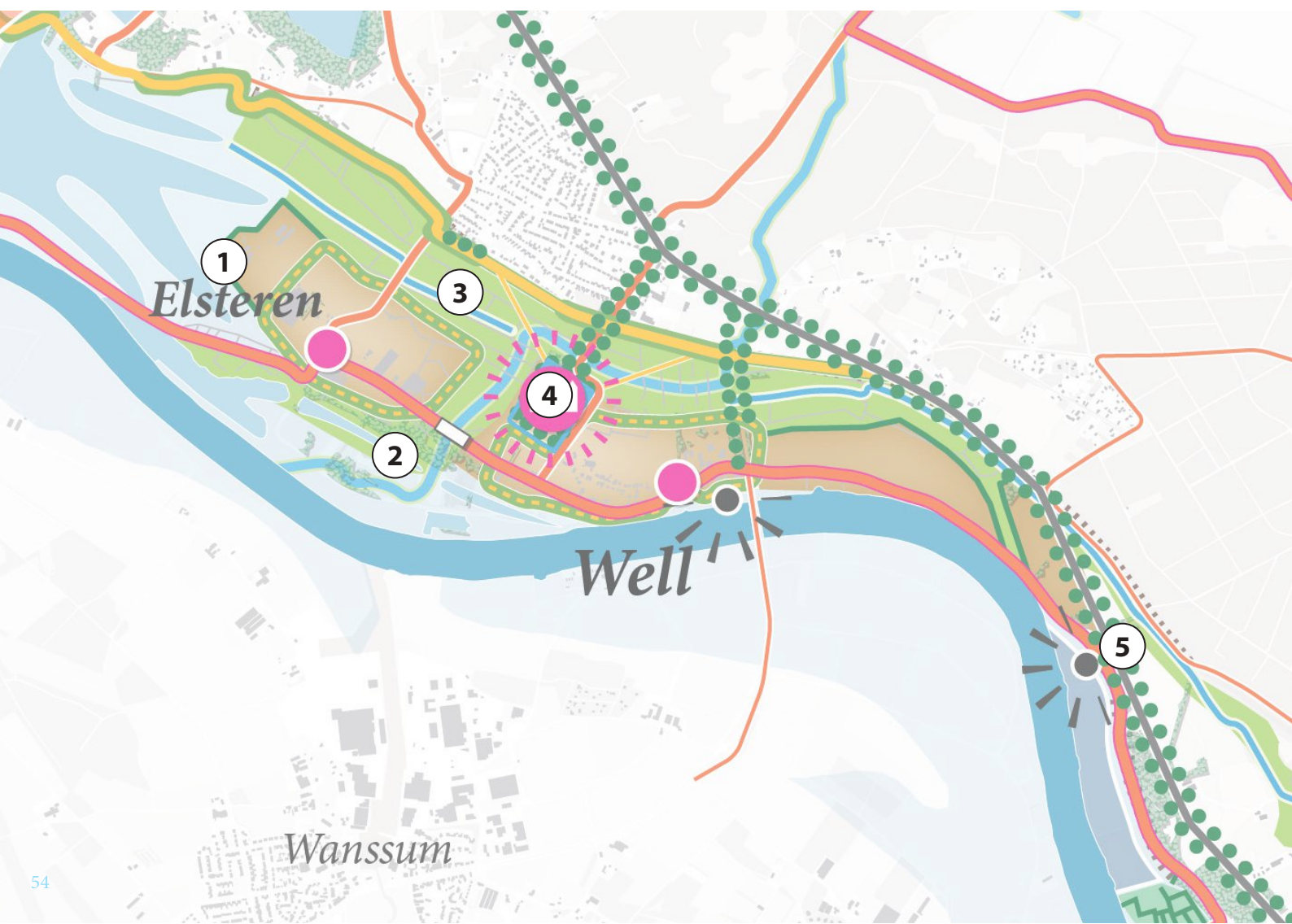
Groene rivier en nieuwe dijkringen bij Kasteel Well

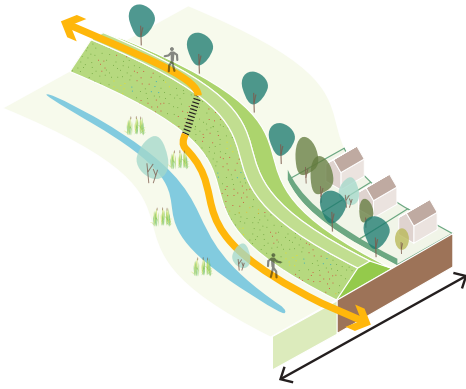
Bij Well worden maatregelen voor de waterveiligheid als motor ingezet voor ecologische en recreatieve versterking van het kleinschalige cultuurlandschap, in het bijzonder het historisch waardevolle 'kasteeldomein'.

Voor de waterveiligheid zijn een 'groene rivier' en nieuwe 'dijkringen' rond Well en Elsteren voorzien. De groene rivier herinnert aan het 'Gemeente Broek' en de 'Kasteelsche Weiden' die hier vroeger lagen: open gebieden met drassige hooilanden en 'leigraven'. De Wellse Molenbeek die nu deels ondergronds loopt, wordt ecologisch verbeterd en krijgt een nieuwe monding op de Maas. Door lokaal klei af te graven ontstaan extra kansen voor kwelnatuur en de

vrijkomende klei kan worden gebruikt voor de dijken. De kasteellaan wordt overstroombaar gemaakt, maar de bomen blijven staan. Onder de N270 naar Well moet een doorstroombopening komen, zodat bij hogere rivierstanden het water kan instromen, via de kwelgeul de Grote Waay. Het midden van de groene rivier blijft open, langs de randen kunnen eventueel extra heggen aangelegd. Ook rond de dorpen zijn heggen gewenst.

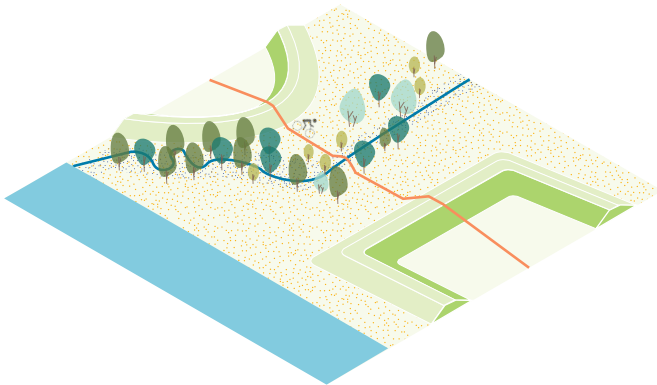
De dijken rond de nieuwe eilanden worden vormgegeven als landschapsdijken: het tracé afgestemd op de ondergrond, wisselende dwarsprofielen, een wandepad en begeleidende hagen op of langs de dijk, zo dat de privacy van de bewoners niet wordt versoord.





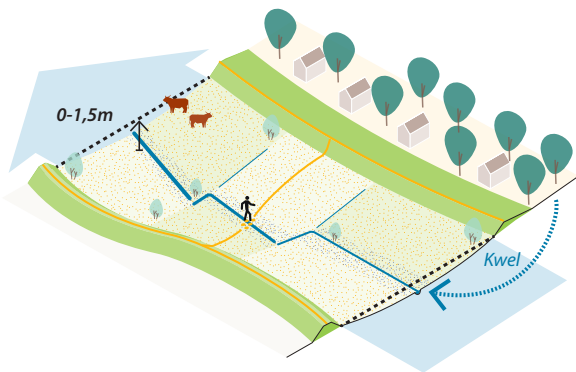
1 Dijkringen met 'landschapsdijken'

- Dijk volgt landschappelijke ondergrond, in plaats van peceelsgrenzen.
- Waar mogelijk wandelpad op de dijk of (vanwege privacy) onderlangs de dijk.
- Bloemrijke dijktafsluitingen.
- Mooie dorpsranden richting de dijk, bijvoorbeeld met hagen, bomenrijen, solitaire bomen en groene erfafscheidingen.



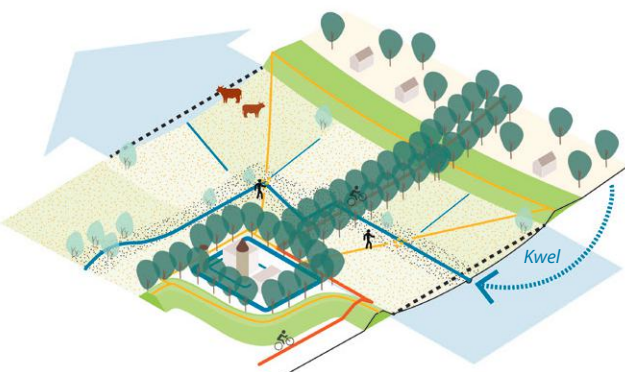
2 Beekmonding Molenbeek

- Beekmonding natuurlijk inrichten met beplanting en vispassage.
- Tracé baseren op historische structuur: haakse doorgraving van stroomrug, daarna met de stroom mee afbuigend naar de Maas.
- Hoogwatervrije verbindingroute/evacuatie-route tussen dijkkringen, vormgegeven als breed fietspad.



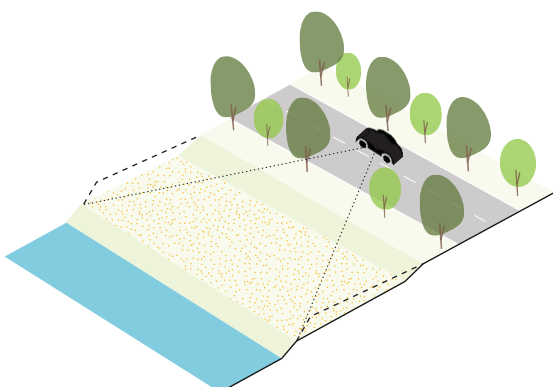
3 Groene rivier Well (incl. Grote Waay)

- Aanleg open kwelnatuurgebied: inrichting en (perceelsgewijs) beheer gebaseerd op historisch kavelpatroon, verbinding met kleiput de Band.
- Doorgaande wandelroutes langs randen (terrasrand of ringdijk); evt. dwarsverbindingen via historische lijnen vormgeven als struinpaden.
- Plaatselijk ondergrondvolgend afgraven bouwvoor en kleilaag (max 1,5m dik) t.b.v. doorstroming en natuurontwikkeling.
- Kleine landschapselementen goed afstemmen op hydraulische randvoorwaarden.



4 Kasteel Well

- Kasteellaan met bomen behouden en versterken, overstroombaar maken bij extreem hoogwater.
- Maatwerkoplossing waterveiligheid kasteel, behoud herkenbaarheid gracht en beplanting.
- Nieuw tracé Molenbeek rondom Kasteel Well inpassen in historische structuur. Indien nodig voor waterkwaliteit afvoer landbouwwater loskoppelen.



5 Maaszicht vanaf oude Rijksweg

- Behoud en herstel laanbeplanting langs de Rijksweg. Terugplanten bij kap, opvullen gaten in de laanstructuur waar mogelijk.
- Behoud zichtrelatie tussen Rijksweg en Maasdal, waar mogelijk door tegengaan nieuwe bebouwing langs weg en openhouden tussengebied.
- Nader onderzoek mogelijkheden weerdverlaging in combinatie met natuurlijke oeverontwikkeling langs Maas.



Impressie van de groene rivier bij Well



5

Uitvoeringsperspectief

De Landschapsvisie geeft een streefbeeld en beleidskader voor het Maasdal van Bergen, gebaseerd op de aanwezige landschappelijke, hydrologische, ecologische, cultuurhistorische en functionele kenmerken. In dit hoofdstuk staat het zicht op uitvoering centraal. We streven naar een integrale en gebiedsgerichte aanpak. Randvoorwaarde is het voorkomen van ongewenste schaduwwerking, schade en hinder. Het belang van een goede afstemming en samenwerking staat voorop, met name in relatie tot het creëren van draagvlak en de inzet van de benodigde beleidsmatige en juridische instrumenten, alsmede van de benodigde personele en financiële middelen door alle betrokken partijen.

Voornemen is om het geschetste uitvoeringsperspectief in het kader van de uitwerking van het gemeentelijk omgevingsbeleid te vertalen naar een concreet uitvoeringsprogramma.

5.1 Uitvoeringsstrategie

De uitvoeringsstrategie van deze Landschapsvisie richt zich enerzijds op de kaderstelling en anderzijds op draagvlakvorming, oftewel de verankering en samenwerking met betrokken partners.

Kaderstelling

In algemene zin zal de Landschapsvisie gebruikt worden voor het beoordelen van nieuwe ruimtelijke ontwikkelingen en het benutten van landschappelijke kansen. De visie dient dan als beleidskader (inspiratiekader, toetsingskader en advieskader).

Daarnaast zullen voor de uitvoering van de Landschapsvisie ook zelfstandige projecten worden opgezet, via een uitvoeringsprogramma met concrete projectplannen (per project naam, locatie, doel, maatregelen, trekker, partners, belang/prioritering, urgentie/planning, financiering). De visie dient dan tevens als uitvoeringskader. Een eerste aanzet voor mogelijke projecten wordt gegeven in par. 5.4.

Draagvlakvorming

Voor de verdere uitwerking en uitvoering van de visie is draagvlak nodig in de meest brede zin van het woord. Afstemming en samenwerking zijn sleutelbegrippen bij de vorming van draagvlak. Tijdens de visievorming heeft al uitgebreide afstemming met alle betrokkenen plaatsgevonden (zie inleiding). Maar ook bij de uitwerking en uitvoering van concrete projecten en inrichtings- en beheermaatregelen is dit essentieel.

Verankering na visievorming

Als de visievorming is afgerond, zal de gemeente zorgen voor een goede doorwerking naar andere visies en plannen (b.v. de Omgevingsvisie, het bestemmingsplan buitengebied, waterveiligheidsplannen en evt. ontgrondingsplannen) en relevante verordeningen (b.v. de APV, Monumenten- en/of de Kapverordening). De gemeente wil lopende trajecten actief benutten voor realisatie van haar visie. Dit betreft met name: Geopark Peelhorst en Maasvallei, de Agenda Vitaal Platteland en de Uitwerking Noordelijke Maasvallei, het Unesco Biosfeergebied Maasheggen, alsmede lopende projecten als het HWBP, Kaderrichtlijn Water en de aanleg van natuurvriendelijke oevers.

Samenwerking tijdens planuitvoering

De gemeente Bergen wil voorliggende visie uitwerken en uitvoeren samen met andere overheden, organisaties en particulieren. Denk hierbij aan Rijkswaterstaat, provincie, Nationaal Park de Maasduinen, waterschap, buurgemeenten, maatschappelijke organisaties, ondernemers en bewoners. Dit wil zeggen dat er hoge eisen gesteld worden aan een goede organisatie van en communicatie over de planning en de uitvoering van het plan. Verder is het van belang dat er een adequate inzet is van de juiste instrumenten en (personele en financiële) middelen.

5.2 Inzet instrumenten en financiën

Voor de uitvoering van de Landschapsvisie en de daarin geformuleerde ambities is een breed scala aan communicatieve, juridische en financiële instrumenten beschikbaar. Afhankelijk van de specifieke ambitie en het specifieke gebied zal steeds de juiste mix van instrumenten gekozen worden (fijnmazig, casco, robuust/gebiedsgericht). Hieronder volgt een indicatief overzicht van mogelijke instrumenten:

- Landschapsvisie vaststellen als (facetmatige) structuurvisie/omgevingsvisie;
- Omgevingsvisie en Omgevingsplan(nen) buitengebied Maasdal Bergen, gemeente;
- Landschapsmanifest opstellen met alle betrokken partijen/partners;
- Coördinatie en organisatie uitvoering landschapsbeleid verbeteren;
- Kennis over landschap (verleden, heden) verder ontwikkelen (vergroten en delen);
- Bewustwording en betrokkenheid bij landschap vergroten (draagvlak, comm./educ.);
- Realisatie Ecologische Hoofdstructuur (EHS) / Natuurnetwerk: kavelruil/grondruil, kavelaanvaarding, grondverwerving, (W)ILG, POP, landbouwinclusieve natuur;
- Landschapsinrichting/Landschapsbeheer EHS/ Natuurnetwerk door TBO's, IKL e.a.;
- Afstemming/samenwerking Nationaal Park de Maasduinen (recreatie, educatie);
- Stimuleringskader groenblauwe diensten (Stika);
- Landbouw: natuurinclusieve landbouw, randenbeheer, natuurpacht;
- Postzegelplannen benutten voor landschappelijke inpassing, kwaliteitsverbetering bij verandering (landschapsinvesteringsregeling, groenfonds/ landschapsfonds);
- Financiële instrumenten inzetten als fondsvorming, sponsoring, crowdfunding etc.;
- Natuur- en landschapscompensatie; (kwaliteitsverbetering bij verandering);
- Versterking landschapskwaliteit via rood voor groen en blauw met groen, gemeente;

- Herstel en ontwikkeling van Maasheggen (fijnmazig/historie/herstel, grofmazig/casco/ontwikkeling), uitwerking door VNC i.o.m. gemeente;
- Afstemming met werken waterveiligheid (dijkversterking, rivierverruiming, gebiedsontwikkeling) en waterberging, beekherstel, etc., via waterschap;
- Bedrijfslandschapsplannen en/of bedrijfsnatuurplannen op (laten) stellen;
- Vastlegging en ontsluiting verhalen over het landschap van het Maasdal;
- Branding/gebiedsmarketing, promotie i.s.m. Maasheggen en Maasduinen;
- BIO-plan voor het verbrede NP Maasduinen.

5.3 Uitvoering maatregelen

Bij de uitvoering van de visie kun je een onderscheid maken tussen maatregelen voor landschapsbeheer en maatregelen voor landschapsherstel en/of landschapsontwikkeling. Deze zullen veelal plaatsvinden in het kader van regionale en/of lokale projecten. De volgende maatregelen kunnen worden ingezet voor de uitvoering van de Landschapsvisie Maasdal Bergen:

- Behoud, herstel, ontwikkeling van (voormalige) kleine landschapselementen, erven (streekeigen erfbeplantingen), overhoekjes, knotbomen, houtsingels, IKL;
- Realisatie EHS, Ecologische Verbindingszones, beekherstel, soortenbeleid, ontsnipperingsmaatregelen, provincie, Limburgs Landschap, RWS, waterschap;
- Agrarisch Natuur- en Landschapsbeheer
- Herstel en ontwikkeling Maasheggen (fijnmazig, historisch), VNC;
- Aanleg natuurvriendelijke oevers RWS, zijgeulen/kwelgeulen i.c.m. kleiwinning;
- Natuurvriendelijk dijkbeheer en bermbeheer door betrokken overheden;
- Natuurvriendelijk oeverbeheer langs de Maas, beken en waterlopen;

5

- Herstel zichtbaarheid terrasranden van het oude terrassenlandschap;
- Herstel historische lanen/wegbeplantingen langs oude wegen (m.n. de Rijksweg);
- Behoud, herstel en ontwikkeling van poelen in het Maasdal;
- Bereikbaarheid en toegankelijkheid landschap verbeteren (ommetjes, poorten, routes, paden, kleinschalige voorzieningen, vogelkijkhut, uitkijktoren);
- Groenblauwe verzachting van de uitloop van diverse dorpsranden en dorpsbalkons;
- ...

Uitgangspunt is dat integraal en gebiedsgericht gewerkt wordt. Dit kan door afzonderlijke maatregelen aan elkaar te koppelen en zo werk-met-werk te maken, en door ervoor te zorgen dat lokale of sectorale projecten altijd passen binnen de grotere kaders van de Landschapsvisie en actief bijdragen aan de gewenste ruimtelijke kwaliteit.

Recent uitgevoerde en deels nog lopende uitvoeringsprojecten zijn onder meer de prioritaire dijkversterkingen, de herinrichting van de Heukelomse Beek, de zandwinning bij Maaspark Well en de Waterboulevard bij Maaspark Well. Deze zijn al verwerkt in de Landschapsvisie. Aanvullend spelen er verschillende nieuwe ontwikkelingen en projecten. Hier is een meer actieve sturing vanuit de Landschapsvisie mogelijk en gewenst. Waar veel ontwikkelingen samenkomen en grote landschappelijke kansen liggen, zal een gebiedsgerichte aanpak opgezet worden.

5.4 Speerpuntprojecten

In deze paragraaf worden zes 'speerpuntprojecten' benoemd, waar een actuele opgave ligt en waar een integrale aanpak veel meerwaarde op kan leveren voor het landschap. De speerpuntprojecten geven invulling aan belangrijke ambities van de Landschapsvisie. Het is nadrukkelijk een eerste selectie en een voorlopige omschrijving, die in samenspraak met alle betrokkenen afgewogen en uitgewerkt zullen worden. Het op te

stellen uitvoeringsprogramma is hiervoor het kader. Daarin zullen draagvlak en haalbaarheid worden onderzocht en afspraken worden opgenomen over financiering, organisatie en planning.

1. Herstelplan Maasheggen

In het kader van de prioritaire dijkversterking Aijen en Bergen die is uitgevoerd in 2018 zijn afspraken gemaakt met het Waterschap Limburg over de landschappelijke compensatie. Dit zal met name plaatsvinden in de vorm van herstel van Maasheggenlandschap. Op basis van de huidige afspraken zal de komende jaren 8 km heggen gerealiseerd moeten worden, maar dit kan nog meer worden. De Landschapsvisie vormt daarvoor het ruimtelijk kader. VNC heeft een nadere inventarisatie uitgevoerd van bestaande en historische Maasheggen en voorstellen voor herstel uitgewerkt. Prioritaire gebieden voor VNC zijn het Maasheggenlandschap Heijen-Afferden en de omgeving van Bergen-Aijen. Op basis hiervan zal de gemeente een herstelplan opstellen.

Uit rivierkundig oogpunt mogen nieuwe Maasheggen en andere beplantingselementen niet leiden tot extra stromingsweerstand bij hoge rivierafvoeren. Mede daarom is in de Landschapsvisie voorgesteld de laaggelegen geulen open te houden. De voorgestelde groene rivier bij Well, die bedoeld is om de stromingsweerstand te verlagen, kan helpen om de aanplant van nieuwe Maasheggen elders mogelijk te maken. Daarom is het belangrijk deze maatregelen goed op elkaar af te stemmen. Nadere rivierkundige doorrekeningen zijn daarvoor essentieel.

Behalve voor de aanleg is ook een duurzame financiering van het beheer nodig. De gemeente onderzoekt of hiervoor een apart beheerfonds opgezet kan worden. Dit zou (deels) gevuld kunnen worden met de inkomsten uit de bestaande zandwinplassen. Het feitelijk beheer kan verzorgd worden door de betreffende boeren of door een professionele beheerorganisatie, op basis van een afgewogen beheerplan. In ieder geval is een goede afstemming nodig met het agrarisch gebruik en zullen boeren een passende vergoeding moeten krijgen.

2. Gebiedsgerichte aanpak omgeving Well

Het Deltaprogramma Rivieren biedt grote kansen om de ruimtelijke kwaliteit van het Maasdal te verbeteren en het gebied toekomstbestendig te maken. Op korte termijn is de ontwikkeling van een 'groene rivier' bij Well zo'n kans. Hier zijn in samenwerking met Waterschap Limburg en andere betrokkenen al plannen voor gemaakt, die zijn verwerkt in de Landschapsvisie. Uitgangspunt is dat de aanleg van de groene rivier gecombineerd wordt met natuur- en landschapsontwikkeling en goed afgestemd wordt met de plannen voor dijkversterking en dijkaanleg en voor ecologisch herstel van de Molenbeek en de kwelgeul Grote Waay (KRW). Bestaande grondeigenaren en gebruikers zullen afdoende gecompenseerd moeten worden voor eventuele schade. Dit is bij uitstek een integrale inrichtingsopgave, waarvoor een samenhangend plan zal worden uitgewerkt en een gebiedsgerichte aanpak nodig is, waarbij Rijkswaterstaat, Waterschap Limburg, provincie en gemeente ieder een rol hebben. Een substantiële financiële bijdrage vanuit het Deltaprogramma Rivieren is hier op zijn plaats.

3. Inpassing Maaspark Well

De zandwinning voor Maaspark Well is al in volle gang en loopt nog door tot 2029. Er ligt een inrichtingsplan voor de eindoplevering en in een samenwerkingsovereenkomst tussen gemeente en zandwinner zijn afspraken vastgelegd over de uitvoering. De gemeente zal samen met de zandwinner en andere betrokken partijen verkennen hoe binnen de gemaakte afspraken een optimale landschappelijke inpassing van Maaspark Well gerealiseerd kan worden, rekening houdend met de uitgangspunten van deze Landschapsvisie.

4. Landschapsroutes

De lange lijnen van rivieroever, steilrand en Rijksweg zijn zeer bepalend voor de structuur van het landschap en karakteristiek voor de twee-eenheid van Maas en Duinen. In de Landschapsvisie is voorgesteld om deze verder uit te bouwen tot landschappelijke belevingsassen. Voor een deel zijn ze dat al, maar hier

en daar vallen er gaten in de recreatieve routing of worden zichtlijnen belemmerd. Het gevaar van verdere versnippering is groot. Daarom is voor deze lange lijnen een gebiedsgerichte aanpak nodig. Voorgesteld wordt om voor elk van de drie lijnen een meer gedetailleerd inrichtingsplan of beeldkwaliteitsplan op te stellen, met bijbehorend uitvoeringsplan.

1. Maasdalroute

Hier gaat het om een herkenbaar en logisch te volgen fietspad door het Maasdal, met zorgvuldig vormgegeven uitzichtplekken en bijpassende voorzieningen in de sfeer van horeca en voorlichting. Met name ter hoogte van de zandwinplassen ligt een opgave om de continuïteit van de route te waarborgen. Ook goede aantakkingen op dwarsverbindingen naar de Maasduinen zijn belangrijk.

2. Steilrandroute

Hier wordt gedacht aan een doorgaand wandelpad ('Keltenpad') langs de geomorfologisch unieke steilrand en de landschappelijke parels die hieraan gekoppeld zijn. Vanwege de hoge natuurwaarde zijn een zorgvuldige tracering en inpassing noodzakelijk, bij voorkeur gecombineerd met aanvullende natuur- en landschapsontwikkeling. Ook een goede afstemming met de dijkversterking is essentieel, en dit biedt wellicht ook extra kansen voor de uitvoering. Bijvoorbeeld door de inrichting van een 'dorpsbalkon' bij Nieuw Bergen.

3. Oude Rijksweg

In de gemeentelijke Omgevingsvisie is al aangegeven dat de Rijksweg moet worden ontwikkeld als een recreatie-as: een fraaie groene verbindingsroute die als etalage duidelijk verwijst naar recreatieve trekkers en gebiedskwaliteiten. Tegelijkertijd stellen de verkeersfunctie en ook de waterveiligheid eisen aan de inrichting. Met een overkoepelend inrichtings- en uitvoeringsplan kan ervoor worden gezorgd dat lokale maatregelen goed worden afgestemd op het gewenste eindbeeld en dat knelpunten in de beleving en de continuïteit actief aangepakt worden.

5

5. Verdienmodellen voor natuurinclusieve landbouw

De gewenste ontwikkeling van een meer streekgebonden en natuurinclusieve landbouw is alleen kansrijk als er gemotiveerde ondernemers zijn en er zicht is op een rendabele exploitatie. Op dit moment is hier nog veel onduidelijkheid over. Daarom zal de gemeente samen met de agrarische ondernemers in het gebied zoeken naar passende verdienmodellen, binnen de randvoorwaarden van de Landschapsvisie. Hierbij zullen ook de kosten voor het onderhoud van de Maasheggen en de bijkomende kosten zoals het opruimen van het zwerfafval na hoogwater worden meegenomen.

6. Gebiedsgerichte aanpak omgeving Afferden

Hoewel de hoogwatergeul bij Afferden vooralsnog niet is opgenomen in het maatregelenpakket voor de Maas, is het toch gewenst om voor dit gebied een nadere uitwerking te maken en een gebiedsgerichte aanpak op te zetten, volgens de lijnen van deze Landschapsvisie (zie H 4, deelgebied 1). Er liggen veel kansen voor versterking van het Maasheggenlandschap en voor de ontwikkeling van waardevolle kwelnatuur, maar deze zullen goed afgestemd moeten worden met de rivierkundige randvoorwaarden nu en in de toekomst. Ook is een goede afstemming nodig met de aangrenzende gemeente Gennep. Knelpunt is dat delen van het gebied in beeld zijn voor zandwinning.

5.5 Promotie en gebiedsmarketing

Aanvullend op de genoemde instrumenten, maatregelen en speerpuntprojecten is te overwegen om het Maasdal via promotie en gebiedsmarketing meer onder de aandacht te brengen, bij potentiële bezoekers, maar ook bij de huidige bewoners en gebruikers. Het vertellen van 'het verhaal van het landschap' is daar een belangrijk onderdeel van. Het landschap is immers een 'unique selling point', juist door de bijzondere combinatie van Maasdal en Maasduinen. In dit verband is te overwegen om het Nationaal Park Maasduinen uit te breiden met het Maasdal en eventueel om te vormen in een Nationaal Landschap of een Nationaal Park 'van Wereldklasse'. Dit maakt een meer integrale gebiedsmarketing én gebiedsontwikkeling mogelijk. Verder bieden ook de ontwikkeling van het Geopark Peelhorst en Maasvallei en de aanwijzing van het Maasheggengebied tot UNESCO Biosphere Reserve nieuwe publicitaire kansen.

Rechts: impressies van de voorgestelde groene rivier bij Well, onder normale omstandigheden (boven) en in extreem natte omstandigheden (onder)



Literatuurlijst en fotoverantwoording

De volgende bronnen zijn gebruikt voor de totstandkoming van de Landschapsvisie Maasdal Bergen:

Bijzondere rivieroever- en fronten in de Maasvallei (2019), Strootman Landschapsarchitecten
De Maasterrassen: perspectieven voor de levensader van Limburg (2019), Stichting Limburgs Landschap, WNF, ARK natuurontwikkeling en Staatsbosbeheer
Factsheets maatregelen rivierverruiming Maasvallei (2019), Sweco in opdracht van Provincie Limburg
Herstel en ontwikkeling van kwelmilieus langs de Terrassenmaas (2018), VBNE
Hoogteopgave HWBP Keringen Noord-Limburg (2018), HKV
Kaarten Well (2018), Waterschap Limburg, versie 3 december 2018
Ontwerp Omgevingsvisie Bergen 2030 (2018), bureau Nieuwe Gracht in opdracht van Gemeente Bergen
Provinciaal Omgevingsplan Limburg (2014), Provincie Limburg
Ruimtelijke kwaliteit Noordelijke Maasvallei; Visie & Leidende Principes (2017), Waterschap Limburg, HNS Landschapsarchitecten en Ingenieursbureau Maasvallei
Ruimtelijk Perspectief Maas (2018), Strootman Landschapsarchitecten
Ruimtelijke visies dijken en rivierverruiming (2013), Strootman Landschapsarchitecten & Acacia Water
Ruimte voor herinnering in de Noordelijke Maasvallei (2005), Strootman Landschapsarchitecten
Regionaal Ruimtelijk Kwaliteitskader Landelijk gebied Noord-Limburg (2018). Provincie Limburg
Ontgonnen verleden, Regiobeschrijvingen provincie Zuid-Limburg (2009). Adriaan Haartsen
Concept Beheerplan Natura 2000 Maasduinen (2009). Provincie Limburg
Ontwerp-stroomgebiedbeheerplan Maas 2016-2021 (2014). Ministerie van Infrastructuur en Milieu
Limburg agro voor de wereld van morgen (2017). Provincie Limburg.

Foto's zonder vermelding zijn gemaakt door Strootman Landschapsarchitecten. De overige foto's zijn afkomstig van de volgende bronnen:

P4 + P6: Gemeente Bergen
P12 + P28 linksboven: Fietsen123.nl
P12 + P28 linksonder: Eric Kuiper
P12 + P28 midden onder: Google Streetview
P12 + P28 rechtsboven: IVN Geysteren-Venray
P20 rechtsboven, rechts midden, linksonder: Gemeente Bergen
P32 linksboven: Wandelvrouw.nl
P32 linksonder + rechtsonder: Bart Peters
P36 linksboven: Romeinseweg.nl
P40 linksboven: Maasduinencentraal.nl
P42 linksboven: Herenboeren.nl
P42 rechtsboven: Hortipoint.nl
P42 linksonder: Landschapsbeheer-oss.nl
P42 rechtsonder: Amazinggrazing.eu
P46 linksboven: Riche.nl
P46 linksonder: dewijdeblik.com
P46 rechtsonder: Wellaandemaas.nl

Colofon

November 2019, gemaakt door:

STROOTMAN
LANDSCHAPSARCHITECTEN

Funenpark 1-D
1018 AK Amsterdam
Nederland
T. +31(0)20-419.41.69
bureau@strootman.net
www.strootman.net

In opdracht van:



Raadhuisstraat 2
5854 AX Bergen L
T. (0485) 34 83 83 of 14 0485
www.bergen.nl
info@bergen.nl

Deelnemers aan de werkateliers:

Bart Peters (Bureau Drift)
Eric Kuiper (Gemeente Bergen)
Natascha Bakker (Gemeente Bergen)
Ernest de Groot (Gemeente Bergen)
Andries Arts (Gemeente Bergen)
Arjen Venema (Strootman Landschapsarchitecten)
Gertjan Sengers (Vereniging Nederlands Cultuurlandschap)
Remco van der Togt (Strootman Landschapsarchitecten)
Pieter Veen (Strootman Landschapsarchitecten)
Jaap Dirkmaat (Vereniging Nederlands Cultuurlandschap)
Keesjan van den Herik (Waterschap Limburg)
Wilfred Alblas (Limburgs Landschap)
Marius Grutters (deskundige Maasheggen)
Pieter Keiren (Dorpsraad Bergen)
Raimonda Teisman (Toeristisch Platform Maasduinen-Venlo)
Bibi van de Klundert (SBB)
Piet Hopman (SBB)

Landschapsvisie Maasdal Bergen

STROOTMAN
LANDSCHAPSARCHITECTEN

Unieke twee-eenheid van Maas en Duinen

